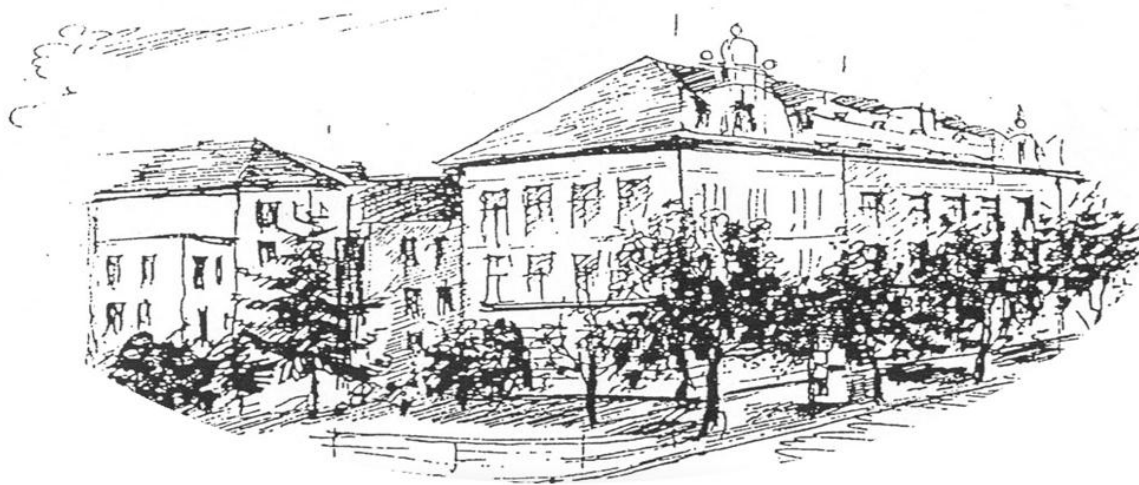


Základní škola a Mateřská škola Kladno, Zd. Petříka 1756

Zd. Petříka 1756, 272 01 Kladno, IČ: 75033810, DIČ: CZ 750 33 810

Tel./fax: +420 312 247 172; tel.: +420 312 247 151 web: [www.2zskladno.cz](http://www.2zskladno.cz) e-mail: [info@2zskladno.cz](mailto:info@2zskladno.cz)

---



# VÝROČNÍ ZPRÁVA

**za školní rok 2010/2011**

Vypracovala: Mgr. Šárka Vostarková, ředitelka školy

## Obsah

1	Základní údaje o škole .....	4
1.1	Vedení školy .....	4
1.2	Zřizovatel školy .....	4
1.3	Školská rada .....	4
1.4	Součásti školy .....	5
1.4.1	Počty žáků v jednotlivých součástech školy .....	5
2	Materiálně – technické podmínky školy .....	6
2.1	Základní škola .....	6
2.2	Mateřská škola .....	6
2.3	Vybavení školy pomůckami, učebnicemi a audiovizuální technikou .....	7
2.3.1	Základní škola .....	7
2.3.2	Mateřská škola .....	7
3	Přehled oborů základního vzdělávání a vzdělávací programy .....	8
3.1	Přehled oborů základního vzdělávání .....	8
3.1.1	Nová soustava .....	8
3.2	Vzdělávací programy .....	8
4	Přehled pracovníků školy .....	9
4.1	Základní údaje o pracovnících školy .....	9
4.2	Údaje o pedagogických pracovnících .....	9
4.2.1	Základní škola .....	9
4.2.2	Mateřská škola .....	10
4.2.3	Odborná kvalifikace pedagogických pracovníků a aprobovanost ve výuce - základní škola .....	11
4.2.4	Pedagogičtí pracovníci podle věkové skladby – základní škola .....	11
4.3	Údaje o nepedagogických pracovnících .....	11
4.3.1	Základní škola .....	11
4.3.2	Mateřská škola .....	12
5	Zápis k povinné školní docházce a rozmísťovací řízení .....	13
5.1	Zápis k povinné školní docházce .....	13
5.2	Rozmísťovací řízení .....	13
6	Údaje o výsledcích vzdělávání žáků .....	15
6.1	Přehled o prospěchu 1. stupeň .....	15
6.2	Přehled o prospěchu 2. stupeň .....	15
6.3	Celkem .....	15
6.3.1	Graf .....	16
6.4	Testy SCIO .....	16
6.5	Přehled o chování žáků 1. stupeň 2. pololetí ( 3. a 4. čtvrtletí ) .....	16
6.6	Přehled o chování žáků 2. stupeň 2. pololetí ( 3. a 4. čtvrtletí ) .....	17
6.7	Celkem .....	17
6.7.1	Graf .....	18
6.7.2	Výchovné poradenství na škole, primární prevence .....	19

6.7.3	Činnost školní družiny .....	20
6.7.4	Školní jídelna základní školy .....	20
7	Údaje o dalším vzdělávání pedagogických pracovníků školy .....	21
8	Údaje o aktivitách a prezentaci školy na veřejnosti .....	22
8.2	Zapojení školy v projektech .....	23
9	Údaje o výsledcích inspekční čin. a provedených kontrolách.....	24
9.1	Inspekční činnost .....	24
9.2	Provedené kontroly .....	24
10	Základní údaje o hospodaření školy .....	25
11	Doplňková činnost.....	26
12	Závěr.....	27

## 1 Základní údaje o škole

název školy	Základní škola a Mateřská škola Kladno, Zd.Petříka 1756
adresa školy	Zd.Petříka 1756, Kladno, 272 01
právní forma	příspěvková organizace
IČ	75033810
DIČ	CZ75033810
identifikátor školy	600044521
kontakt	312 24 71 72
	312 24 71 51
fax	312 24 71 72
e-mail	info@2zskladno.cz
www stránky	www.2zskladno.cz

### 1.1 Vedení školy

ředitel školy	Mgr. Šárka Vostarková
zástupce ředitele školy	RNDr. Zuzana Kohoutová
výchovný poradce	Mgr. Miroslava Dupáková
Hospodář	Petra Pavlíčková
vedoucí učitelka mateřské školy	Ivana Zemanová

### 1.2 Zřizovatel školy

název zřizovatele	Statutární město Kladno
adresa zřizovatele	nám. Starosty Pavla 44, Kladno, 272 52

### 1.3 Školská rada

Činnost školské rady byla zahájena 1.1.2006 ve složení:

1. Andruchovičová Jana
2. Jánský Lukáš – předseda
3. Kasíková Petra
4. Kubica Lukáš
5. Mareš Roman
6. Vondráčková Kateřina

Školská rada schvalovala školní řád, výroční zprávy, zprávy o hospodaření školy a vyjadřovala se k jednotlivým otázkám školy vždy v daném školním roce.

V únoru 2009 byly vypsané nové volby a rada zasedala v tomto složení:

1. Mgr. Košťálová Renata - předseda
2. Kubica Lukáš
3. Ing. Mahovská Kateřina
4. Mgr. Machová Jitka
5. Mgr. Machová Karolína
6. Mareš Roman

V září 2010 rezignovala Mgr. Košťálová na svou funkci a do školské rady byl zvolen pan Pavel Urbánek.

Rada se pravidelně schází a projednává patřičné dokumenty, avšak doposud se nedostavili zástupci zřizovatele.

## 1.4 Součásti školy

základní škola	1. – 9. ročník; cílová kapacita 450 využitá kapacita 328
školní družina při základní škole	3 oddělení; cílová kapacita 100 využitá kapacita 100
školní jídelna při základní škole	cílová kapacita strávníků 400 využitá kapacita 290
mateřská škola	8. tříd; cílová kapacita 159 využitá kapacita 159
školní jídelna při mateřské škole	cílová kapacita strávníků 190 využitá kapacita strávníků 159

### 1.4.1 POČTY ŽÁKŮ V JEDNOTLIVÝCH SOUČÁSTECH ŠKOLY

součást školy	počet tříd/oddělení	počet dětí/ žáků k 30.6.2010	počet dětí/ žáků na třídu
1.stupeň	7	165	23,57
2.stupeň	8	163	20,38
školní družina	3	100	33,3
školní jídelna při ZŠ	X	290 strávníků	X
mateřská škola	8	159	19,87
školní jídelna při MŠ	X	159 strávníků	X

Počet dětí/ žáků je uváděn včetně speciálních tříd. Na základní škole v devátém ročníku – 14 žáků; diagnostikováno PPP Kladno s SPU. V mateřské škole 28 dětí; diagnostikováno PPP Kladno, dle zahajovacího výkazu: logopedie – 24 dětí; souběžné postižení 4 děti;

## 2 Materiálně – technické podmínky školy

### 2.1 Základní škola

Základní škola je tvořena dvěma budovami, severní a jižní. V budově sever je umístěn 1. stupeň, jazyková pracovna, školní družina, školní jídelna, větší tělocvična, sborovna pro pedagogické pracovníky a kabinet 1. stupně. V budově jih je 2. stupeň, dvě jazykové pracovny, pracovna PC, menší tělocvična, školní kuchyňka, sklad učebnic a sborovna.

Mezi budovami je asfaltové hřiště, které je využíváno v hodinách tělesné výchovy, a také školní družinou. Škola je postupně vybavována novým nábytkem a všechny třídy již prošly rekonstrukcí osvětlení. Každá učebna je již vybavena novou pylonovou tabulí. Učebny byly i nově vymalovány.

Ve školním roce 2010/2011 probíhala opětně modernizace obou budov základní školy a v této modernizaci bychom chtěli pokračovat i dále.

### 2.2 Mateřská škola

Osmitřídni mateřská škola má i dvě speciální oddělení, kde jsou umístěny děti s různým zdravotním postižením. 1. 7. 2008 došlo ke sloučení mateřské školy a speciální mateřské školy a od tohoto data celou mateřskou školu řídí jedna vedoucí učitelka v rámci právního subjektu Základní škola a Mateřská škola Kladno, Zd. Petříka 1756. V roce 2009, po březnových zápisech, byla navýšena kapacita mateřské školy ze 134 dětí na 159 dětí. Ve speciálních třídách je zapsáno 28 dětí.

Pedagogický sbor tvoří 14 pí učitelek, které mají převážně potřebnou kvalifikaci. Dále v mateřské škole pracují 4 provozní pracovnice a 3 pracovnice ve školní jídelně.

Cílem mateřské školy je celkový rozvoj dítěte a dosažení co nejlepších výsledků u dětí v oblasti výchovy a předškolního vzdělávání v rámci Školního vzdělávacího programu ( ŠVP ) s názvem „Děti a jejich svět“, který je vždy aktualizován s novým školním rokem.

Specializujeme se hlavně na to, aby byly děti seznamovány s běžnými praktickými činnostmi a dovednostmi, které jim přináší a nadále bude přinášet každodenní život. Projekty proto vychází z životních problémů a situací nebo jsou zaměřeny k určitému druhu činností, či k různým praktickým aktivitám.

TVP jsou vytvářeny tak, aby vyhovovaly všem věkovým skupinám dětí a ve speciálních třídách jsou přizpůsobeny integraci jednotlivých dětí. Práce učitelek je velice kreativní, ale v určitých případech se snažíme působit na děti jednotně. Proto máme některá témata a akce společné v rámci celé mateřské školy, aby si děti zvykaly na větší společenství, které poskytuje osmitřídni mateřská škola. Ve speciálních třídách mají děti se zdravotním postižením individuální péči. Výuka logopedie s logopedickou asistentkou probíhá v samostatné pracovně, která je k tomu přizpůsobená. V této

oblasti velmi úzce spolupracujeme s Pedagogicko-psychologickou poradnou Kladno, kde jsou děti vyšetřovány a diagnostikovány.

Mateřská škola dále spolupracuje i s jinými odbornými institucemi, klinickými logopedy, foniatry, pediatry a psychology. Největší důraz však klademe na spolupráci mateřské školy a rodiny.

Přijímací řízení v naší mateřské škole proběhlo dle pokynů zřizovatele a celkem bylo zapsáno 135 dětí. Přijato bylo 39 dětí do běžné mateřské školy a 8 dětí do speciálních tříd.

Nepřijaté děti byly umístěny v jiných mateřských školách v rámci města Kladna. Žádný z rodičů se neodvolával proti rozhodnutí ředitelky školy. Některé děti s velmi nízkým věkem nebyly umístěné v žádné mateřské škole a byla jim doporučena ještě domácí péče.

## 2.3 Vybavení školy pomůckami, učebnicemi a audiovizuální technikou

---

### 2.3.1 ZÁKLADNÍ ŠKOLA

Pomůcky pro zkvalitnění výuky jsou průběžně dokupovány. Jejich nákup je projednáván v jednotlivých předmětových komisích a v metodickém sdružení školy. Situace je však ovlivňována finančními prostředky, kterými škola může hospodařit.

Žákům jsou bezplatně zapůjčovány učebnice ze školního fondu. Používáme ucelené řady učebnic, které mají schvalovací doložku. Pravidelně a podle potřeby fond učebnic obměňujeme, avšak i zde se setkáváme s finančními problémy. Za poškozené učebnice je vybírána finanční náhrada – viz školní řád.

Každá učebna má televizor, video a DVD přehrávač. Na škole je jedna počítačová pracovna se třiceti pracovními místy a rychlým připojením na internet. V devíti třídách jsou nainstalovány interaktivní tabule, které velmi zlepšují výuku a přitahují žákovu pozornost. Ve školním roce 2010/2011 škola v rámci EU peníze školám zakoupila pomůcky v celkové hodnotě 750 000,- Kč. Již v devíti učebnách byly nainstalovány interaktivní tabule s příslušenstvím a škola převedla veškerou svou dokumentaci do digitální podoby.

### 2.3.2 MATEŘSKÁ ŠKOLA

Dle finančních možností se snažíme o zlepšení materiálního a technického vybavení mateřské školy, o vylepšení pracovního prostředí, o vytvoření stále lepších podmínek pro práci s dětmi včetně nákupu potřebných pomůcek pro zefektivnění této práce.

Za finanční pomoci Magistrátu města Kladna jsme uskutečnili mnoho změn a prostředí mateřské školy se stává stále lepším. Nyní jsou upravovány sklepní prostory, které chceme využít pro keramickou dílnu. Na celé budově byla dokončena fasáda a budova získala velmi pěkný vzhled.

## 3 Přehled oborů základního vzdělávání a vzdělávací programy

### 3.1 Přehled oborů základního vzdělávání

#### 3.1.1 VZDĚLÁVACÍ SOUSTAVA

kód	obor vzdělávání	program	zařazené třídy
79-01-C/01	základní škola	školní vzdělávací program	1. – 5. ročník 6. – 9. ročník

#### 3.1.2 VZDĚLÁVACÍ PROGRAMY

vzdělávací program	zařazené třídy
Školní vzdělávací program – <b>Učíme se pro život</b>	1. – 5. ročník; 6. – 9. ročník



## 4 Přehled pracovníků školy

### 4.1 Základní údaje o pracovnících školy

počet pracovníků celkem	60; přepočteno 57,026
počet učitelů 1. stupeň ZŠ	14; přepočteno 7,859
počet učitelů 2. stupeň ZŠ	20; přepočteno 14,502
počet učitelů MŠ	14; přepočteno 14
počet vychovatelů ŠD	3; přepočteno 2,785
počet provozních zaměstnanců ZŠ	7; přepočteno 6,5
počet provozních zaměstnanců MŠ	4; přepočteno 4
počet provozních zaměstnanců ZŠŠJ	5; přepočteno 4
počet provozních zaměstnanců MŠŠJ	4; přepočteno 3,38

### 4.2 Údaje o pedagogických pracovnících

#### 4.2.1 ZÁKLADNÍ ŠKOLA

pedagogičtí pracovníci	funkce	úvazek	roků praxe	stupeň vzdělání	aprobace
1 Cí	učitelka	0,636	4	VŠ	Tv
2 Dlo	učitelka	1	5	VŠ	Nj,Dě; MPP
3 Du	učitelka výchovný poradce	1	23	VŠ	Čj,Ov
4 Ha	učitelka	1	16	VŠ	Ma, Che
5 Ho	učitelka	0,454	3	SŠ	
6 Hr	učitelka	0,727	37	VŠ	1. stupeň
7 Já	učitel	1	6	VŠ	Fy, Pč
8 Jir	učitelka	1	9	VŠ	Ze
9 Cho	učitelka	0,954	40	VŠ	1. stupeň
10 Kas	učitelka	1	20	SŠ	
11 Klo	učitelka	1	9	VŠ	Př,Tv
12 Koh	učitelka zástupce ředitele	1	21	VŠ	Ma, Př
13 Kou	učitelka	1	5	SŠ	

14 Krč	učitelka	0,454	44	VŠ	Ma, Ze
15 Mah	učitelka	0,5	9	VŠ	Inf
16 MaK	učitelka	1	15	VŠ	Aj
17 Mik	učitelka	0,636	41	VŠ	Che, Př
18 Mlá	učitelka	1	11	VŠ	Spec, 1.stupeň
19 Mňu	učitel	1	15	VŠ	Aj, Př
20 Muž	učitelka	1	23	VŠ	1. stupeň
21 RosT	učitel	1	4	VŠ	Čj, Dě
22 Tau	učitelka	1	3	SŠ	
23 Vel	učitelka	1	30	VŠ	ČJ, Ov
24 Vos	učitelka – ředitelka školy	1	27	VŠ	Čj, Dě

#### 4.2.2 MATEŘSKÁ ŠKOLA

pedagogičtí pracovníci	funkce	úvazek	roků praxe	stupeň vzdělání	aprobace
1 Ham	učitelka	1	36	SŠ	SPgŠ
2 Hní	učitelka	1	32	SŠ	SPgŠ
3 Hru	učitelka	1	28	SŠ	SPgŠ
4 Jer	učitelka	1	11	SŠ	SPgŠ
5 Kob	učitelka	1	9	SŠ	SPgŠ
6 Kou	učitelka	1	33	SŠ	SPgŠ
7 Mac	učitelka	1	17	SŠ	SPgŠ
8 Mor	učitelka	1	8	SŠ	
9 Slá	učitelka	1	29	SŠ	SPgŠ
10 Svi	učitelka	1	2	SŠ	
11 Šim	učitelka	1	28	SŠ	SPgŠ
12 Tes	učitelka	1	20	SŠ	SPgŠ
13 Val	učitelka	1	18	SŠ	
14 Zem	učitelka – vedoucí učitelka	1	16	SŠ	SPgŠ

#### 4.2.3 ODBORNÁ KVALIFIKACE PEDAGOGICKÝCH PRACOVNÍKŮ A APROBOVANOST VE VÝUCE - ZÁKLADNÍ ŠKOLA

odborná kvalifikace	%	aprobovanost	%
učitelé 1. stupně	77,7	učitelé 1. stupně	66,6
učitelé 2. stupně	86,66	učitelé 2. stupně	73,33
vychovatelé	66,66	vychovatelé	66,66

#### 4.2.4 PEDAGOGIČTÍ PRACOVNÍCI PODLE VĚKOVÉ SKLADBY – ZÁKLADNÍ ŠKOLA

do 35 let	35 – 45 let	45 – 55 let	nad 55 let	důchodový věk	celkem
muži/ ženy	muži/ ženy	muži/ ženy	muži/ ženy	muži/ ženy	muži/ ženy
2 7	0 4	0 6	0 1	0 4	2 22

### 4.3 Údaje o nepedagogických pracovnících

#### 4.3.1 ZÁKLADNÍ ŠKOLA

ostatní pracovníci	funkce	úvazek	stupeň vzdělání
1	hospodářka školy	1	SŠ
2	sam. admin. prac.	0,5	VŠ
3	vedoucí školní jídelny	0,8	SŠ
4	vedoucí kuchařka	0,8	vyučená
5	kuchařka	0,8	vyučená
6	pomocná síla v kuchyni	0,8	vyučená
7	pomocná síla v kuchyni	0,8	vyučená
8	školnice	1	vyučená
9	uklízečka	1	vyučená
10	uklízečka	1	vyučená
11	uklízečka	1	vyučená
12	uklízečka	1	vyučená

### 4.3.2 MATEŘSKÁ ŠKOLA

ostatní pracovníci	funkce	úvazek	stupeň vzdělání
1	vedoucí školní jídelny	0,725	SŠ
2	vedoucí kuchařka	1	vyučená
3	kuchařka	1	vyučená
4	pomocná síla v kuchyni	0,625	ZŠ
5	uklizečka	1	ZŠ
6	uklizečka	1	ZŠ
7	uklizečka	1	SOU
8	uklizečka	1	SOU

## 5 Zápis k povinné školní docházce a rozmísťovací řízení

### 5.1 Zápis k povinné školní docházce

počet prvních tříd	počet přijatých dětí	z toho nástup po odkladu	počet odkladů pro rok 2011/2012
3	75	6	19

### 5.2 Rozmísťovací řízení

studijní obory	z 5. ročníku	z 9.ročníku
gymnázium	X	1
modelářství a návrhářství	X	1
stavebnictví	X	1
agropodnikání a zahradnictví	X	2
předškolní a mimoškolní výchova	X	1
dopravní prostředky	X	2
požární ochrana	X	1
mechanik opravář motorových vozidel	X	1
sociální péče – sociálně právní činnost	X	3
logistické a finanční služby	X	2
hotelnictví a turismus	X	3
<b>celkem</b>	0	18

<b>učební obory</b>	<b>z 9. ročníku</b>	<b>z nižších ročníků</b>
kuchař - číšník	1	X
autoelektrikář	1	X
instalatér	1	2
mechanik opravář	1	X
cukrář	4	X
truhlář	2	X
tesař	X	X
prodavačské práce	1	X
strojní mechanik	1	X
pekař	1	1
kadeřník	1	X
pečovatelské služby	X	1
<b>celkem</b>	<b>14</b>	<b>4</b>

## 6 Údaje o výsledcích vzdělávání žáků

### 6.1 Přehled o prospěchu 1. stupeň

třída	počet žáků	prospělo s vyznamenáním	prospělo	neprospělo	nehodnoceno
1.	46	38	3	5	0
2.	35	25	10	0	0
3.	30	18	12	0	0
4.	25	13	12	0	0
5.	29	12	17	0	0
<b>celkem</b>	165	106	54	5	0

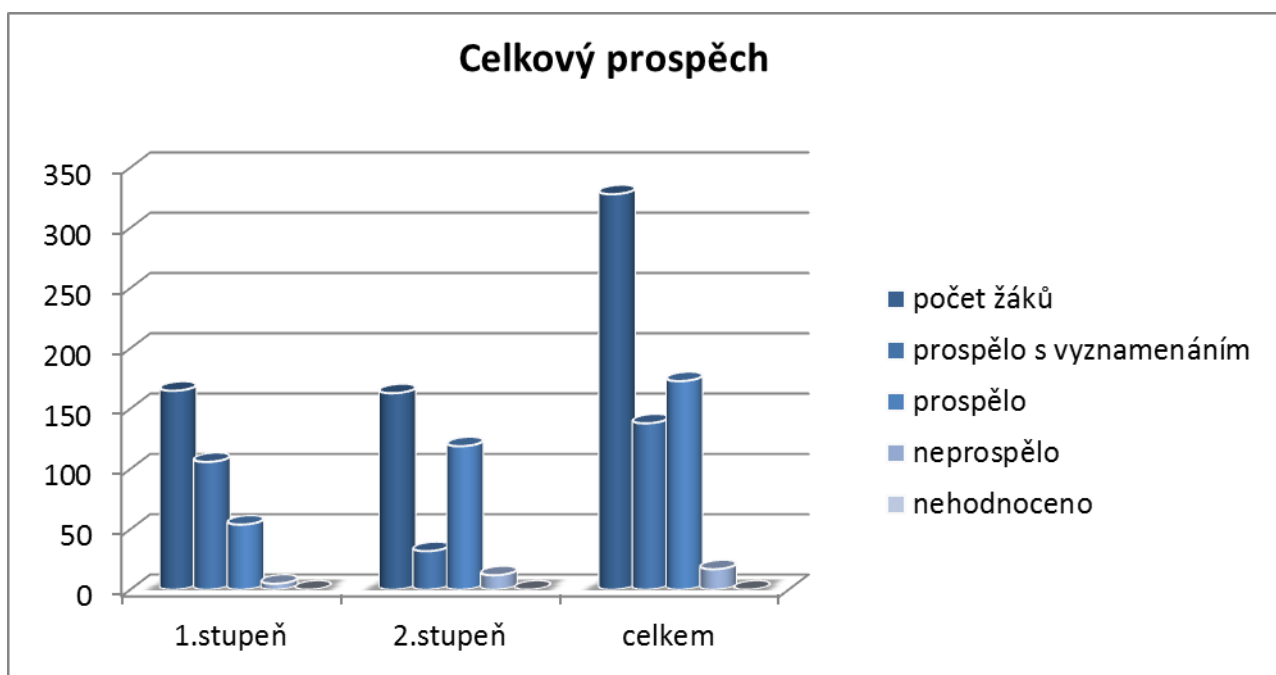
### 6.2 Přehled o prospěchu 2. stupeň

Třída	počet žáků	prospělo s vyznamenáním	prospělo	neprospělo	nehodnoceno
6.A	20	5	11	4	0
6.B	20	2	15	3	0
7.A	21	3	18	0	0
7.B	22	7	14	1	0
8.A	21	5	14	2	0
8.B	22	4	16	2	0
9.A	13	0	13	0	0
9.B	24	6	18	0	0
<b>celkem</b>	163	32	119	12	0

### 6.3 Celkem

	počet žáků	prospělo s vyznamenáním	prospělo	neprospělo	nehodnoceno
1.stupeň	165	106	54	5	0
2.stupeň	163	32	119	12	0
<b>celkem</b>	328	138	173	17	0

### 6.3.1 GRAF



### 6.4 Testy SCIO

V listopadu 2010, tak jako každý rok, se žáci 9. ročníku zúčastnili testování – Stonožka – SCIO testy.

### 6.5 Přehled o chování žáků 1. stupeň 2. pololetí ( 3. a 4. čtvrtletí )

třída	počet žáků	pochvaly ŘŠ	pochvaly TU	napomenutí TU	důtka TU	důtka ŘŠ
1.	46	0	6	9	4	2
2.	35	0	0	11	5	0
3.	30	0	6	4	0	1
4.	25	0	5	1	4	2
5.	29	0	1	5	2	0
<b>celkem</b>	<b>165</b>	<b>0</b>	<b>18</b>	<b>30</b>	<b>15</b>	<b>5</b>



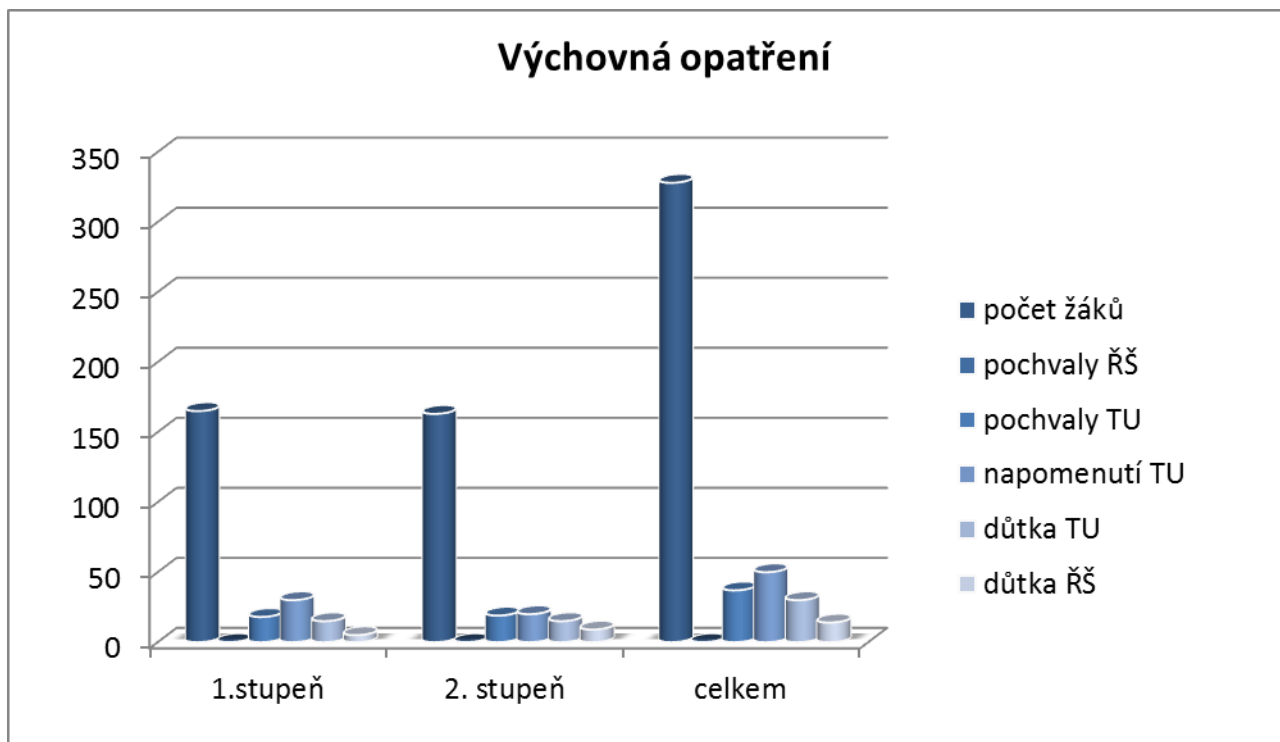
## 6.6 Přehled o chování žáků 2. stupeň 2. pololetí ( 3. a 4. čtvrtletí )

třída	počet žáků	pochvaly ŘŠ	pochvaly TU	napomenutí TU	důtka TU	důtka ŘŠ
6.A	20	0	5	0	1	1
6.B	20	0	0	3	4	1
7.A	21	0	3	3	6	0
7.B	22	0	0	5	1	1
8.A	21	0	3	0	0	4
8.B	22	0	0	5	1	2
9.A	13	6	1	2	0	0
9.B	24	0	7	2	2	0
<b>celkem</b>	163	0	19	20	15	9

## 6.7 Celkem

třída	počet žáků	pochvaly ŘŠ	pochvaly TU	napomenutí TU	důtka TU	důtka ŘŠ
1.stupeň	165	0	18	30	15	5
2. stupeň	163	0	19	20	15	9
<b>celkem</b>	328	0	37	50	30	14

## 6.7.1 GRAF



### 6.7.1.1 Snížený stupeň z chování – celkový přehled

stupeň chování	počet	%
2	19	5,79
3	8	2,43

### 6.7.1.2 Údaje o zameškaných hodinách

	počet omluvených hodin	počet omluvených hodin na žáka	počet neomluvených hodin	počet neomluvených hodin na žáka
1. stupeň	9 708	58,83	74	0,45
2. stupeň	16 978	104,16	812	4,98
<b>Celkem</b>	<b>26 686</b>	<b>81,36</b>	<b>886</b>	<b>2,70</b>

Neomluvená absence žáků 2. stupně je předmětem jednání Policie České republiky.

### 6.7.1.3 Údaje o integrovaných žácích

třída	druh	počet žáků
1.	autismus, více vad	1+1
2.	SPU, SPCH	2+1
3.	SPU	4
4.	SPU	3
5.	SPU	2
6.A	SPU	1
6.B	SPU, SPCH	2+1
7.A	X	0
7.B	SPU, LMP	1+1
8.A	SPU	1
8.B	LMP	1
9.A	SPU	11
9.B	X	0
<b>Celkem</b>		<b>33</b>

Komentář k tabulce: Ve školním roce 2010/2011 byla otevřena 1 třída – 9.A pro žáky se specifickými poruchami učení. Třída byla otevřena se souhlasem Středočeského kraje. Ostatní žáci jsou integrováni formou individuální integrace v jednotlivých třídách. Mají vypracován individuální vzdělávací plán a jsou zařazeni do dyslektických skupin, které se pravidelně scházejí pod odborným vedením pí učitelky.

### 6.7.2 VÝCHOVNÉ PORADENSTVÍ NA ŠKOLE, PRIMÁRNÍ PREVENCE

Na škole pracuje výchovná poradkyně s patřičným vzděláním. Podílí se na řešení výchovných problémů jednotlivých žáků, zabezpečuje volbu povolání pro vystupující žáky, koordinuje činnost metodika primární prevence a spolupracuje s pí učitelkou, která pracuje se žáky se specifickými poruchami učení. Má vypsané konzultační hodiny, které jsou jak rodiči žáků, tak i žáky samými velmi využívány.

V rámci volby povolání připravuje různé besedy a exkurze, které žákům usnadní jejich rozhodování. Pravidelně na počátku roku předkládá vedení školy plán výchovného poradce. Spolu s koordinátorem primární prevence vybírá vhodné pořady a besedy pro jednotlivé třídní kolektivy.

V rámci primární prevence organizuje výchovný poradce a metodik návštěvu Centra drogové prevence – jednotlivé pořady pro třídní kolektivy. Velmi úzká je také spolupráce s PPP Kladno.

### 6.7.3 ČINNOST ŠKOLNÍ DRUŽINY

Školní družina při Základní škole a Mateřské škole Kladno, Zd. Petříka 1756 pracuje ve třech odděleních. Oddělení řídí vedoucí vychovatelka s potřebnou kvalifikací pro danou práci.

Družina se pro rodiče otevírá ráno v 6,30 hodin a její provoz končí na žádost rodičů v 17.00 hodin. V rámci činnosti školní družiny jsou organizovány jednorázové akce – divadlo, besedy se zajímavými lidmi, různé soutěže a v době letních prázdnin jsme uspořádali na žádost rodičů již podruhé týdenní školu v přírodě v Krušných horách. Akce byla velice kladně hodnocena rodiči.

Program ve školní družině je připravován tak, aby se všichni její žáci mohli zúčastňovat všech kroužků, které jsou na škole organizovány.

Poplatek je vypočítán na základě provozních nákladů a pro školní rok 2009/2010 činil 130,- Kč. Tato částka je pak využívána na provoz školní družiny.

### 6.7.4 ŠKOLNÍ JÍDELNA ZÁKLADNÍ ŠKOLY

Školní jídelna má kapacitu 400 jídel denně. Pracuje zde 5 pracovníků včetně vedoucí školní jídelny. Kromě našich žáků se zde stravují i žáci z ostatních škol a také cizí strážníci. Výdej začíná v 11.00 hodin a končí ve 14.00 hodin. Jsou připravována dvě jídla. Strážníci si jídlo vybírají prostřednictvím objednávacího boxu a jejich výběr je registrován pomocí elektronických čipů. Jídelníček je také pravidelně zveřejňován na našich internetových stránkách, a proto je možná objednávka přes internet.

## 7 Údaje o dalším vzdělávání pedagogických pracovníků školy

název akce	počet pracovníků
Efektivní využití interaktivní tabule ve výuce	22
Studium MPP	1
Studium – získávání kvalifikace	2
Splývavé čtení	3
Finanční gramotnost v praxi	2
Moderní didaktika matematiky	1
Povinná dokumentace ve ŠD	1
Hry s padákem, stuhami a šátky	1
Prvouka v 1. třídě genetickou metodou	3
Ekoateliér – šťastná a veselá přáníčka	1
Společenské vědy efektivně	1
Jak předejít vyčerpání – syndrom vyhoření	2
Prožitková angličtina	1
Výraz a prožitek ve výtvarném projevu dětí	1
Celostátní seminář pedagogických pracovníků ŠD	1
Běhej, šplhej, dováděj	2
Inspiromat pro angličtináře	2
Ekoateliér – tvořivá recyklace	1
Informační a komunikační technologie	1
Jak se dělá loutkové divadlo	1
Příběh Pražského hradu	3
Jak učit slovní zásobu – NJ	2
Jóga s dětmi	3
Ekoateliér – 100 inspirací	3
Moderní vzdělávání s Googlem	2
Romské dítě v české škole	1
Grafomotorika a rytmická cvičení	1
Využívání školního experimentálního systému Vernier ve výuce přírodních věd	3
Židovské tradice a zvyky na pozadí středověkého antisemitismu a holocaustu	3

## 8 Údaje o aktivitách a prezentaci školy na veřejnosti

### 8.1.1.1 Aktivity školy

- žáci naší školy se pravidelně účastní soutěží a olympiád, které se v rámci našeho okresu pořádají
- škola sama pořádá mnohé soutěže a akce, které přispívají ke zlepšení vztahů jednak mezi žáky a také mezi školními kolektivy
- pořádáme výlety a exkurze jak po České republice, tak i do zahraničí
- škola každoročně organizuje zotavovací pobyt pro žáky – škola v přírodě – 1. a 2. ročník; škola v přírodě pro 3. – 9. ročník
- pravidelně pořádáme lyžařské kurzy pro žáky sedmých ročníků; jako novinku jsme zavedli zimní lyžařský kurz pro žáky 1. stupně
- v rámci školy pracují zájmové kroužky, které vedou pedagogičtí pracovníci; největší oblibě se těší keramický kroužek a možnost návštěvy počítačové pracovny, kde si v odpoledních hodinách mohou žáci vypracovávat jak domácí úlohy, referáty a prezentace, ale také mohou sledovat dění ve světě prostřednictvím internetu; další aktivity – pohybové hry, aerobik, flétna, výtvarný kroužek, fyzikální kroužek, redaktorský kroužek, vybíjená, klub mladého diváka, dramatický kroužek
- navštívujeme Planetárium v Praze
- umožňujeme bezplatnou přípravu žáků k přijímacím zkouškám
- škola vede jak klasickou žákovskou knížku, tak i známky na internetu; rodiče mají možnost po zadání hesla své dítě zkontrolovat
- na našich internetových stránkách jsme zřídili službu – učivo online – pro 1. – 3. ročník základní školy
- škola zabezpečuje jednorázový prodej školních potřeb na následující školní rok
- na škole pracuje Peer klub pod vedením výchovné poradkyně a metodika primární prevence; žáci připravují pro své kamarády různé programy
- ve škole fungují nápojové automaty
- škola se účastní projektu Mléčný program – nákup dotovaného mléka
- možnost zakoupení svačin přímo v areálu školy, které připravuje školní jídelna

### 8.1.1.2 Prezentace školy na veřejnosti

- největší prezentací školy jsou webové stránky, které jsou pravidelně doplňovány a rodiče tam najdou veškeré informace o dění ve škole; součástí stránek je i elektronická žákovská knížka, kde rodiče pod heslem najdou kompletní klasifikaci svého dítěte; na stránkách jsou umístěny i informace ze školní družiny, mateřské školy a obou školních jídelen včetně aktualizovaného jídelníčku; na stránkách je pravidelně každý rok zaznamenávána rekonstrukce nejen základní

školy, ale i mateřské školy, a tak si může návštěvník udělat představu o tom, jakou finanční částkou je kromě rozpočtu škola dotována od zřizovatele

- další naší akcí pro prezentaci školy je školní časopis, který si žáci vydávají téměř sami; redakční rada sestavuje různé hádanky, čtení, ale i zajímavosti a časopis je mezi žáky hlavně 1. stupně velmi oblíben
- k informovanosti veřejnosti slouží i dvě venkovní vitríny, ve kterých jsou umístěny informace hlavně pro rodiče našich žáků

## 8.2 Zapojení školy v projektech

---

Ve školním roce 2009/2010 vypracovala škola projekt a podala žádost na jeho realizaci. Projekt čerpá finanční prostředky z Evropské unie a je zaměřen na podporu základního školství. Projekt byl schválen a v současné době probíhá již jeho realizace.

Také ve školním roce 2009/2010 získala škola finanční prostředky na projekt – Zdravý životní styl, který byl uskutečňován ve 2. pololetí školního roku. O tento projekt byl jak mezi žáky, tak mezi rodiči velký zájem.

Ve školním roce 2010/2011 podala základní škola projekt na zkvalitnění výuky cizích jazyků a na moderní vybavení jazykové pracovny. Projekt byl schválen a bude realizován v kalendářním roce 2012 a škola tím získala finanční prostředky v celkové výši 2 500 000,- Kč.

## 9 Údaje o výsledcích inspekční činn. a provedených kontrolách

---

### 9.1 Inspekční činnost

---

Ve školním roce 2010/2011 nebyla provedena inspekční činnost.

### 9.2 Provedené kontroly

---

Ve školním roce 2010/2011 nebyla provedena kontrola hospodaření ze strany zřizovatele.



## 10 Základní údaje o hospodaření školy

---

Základní škola a Mateřská škola zpracovává kompletní zprávu o hospodaření vždy za daný kalendářní rok. Zpráva o hospodaření za rok 2010 byla vypracována a schválena jak pedagogickou radou, tak i školskou radou a byla poskytnuta zřizovateli v únoru 2011. Součástí této zprávy je příloha č. 2 – Ekonomické ukazatele hospodaření za kalendářní rok 2010 a za pololetí roku 2011.

## 11 Doplnková činnost

---

Se souhlasem zřizovatele Statutární město Kladno a podle jím vydané zřizovací listiny provozuje základní škola doplňkovou činnost. Tato činnost se skládá z pronájmů tělocvičen, učeben, nebytových prostor a prodeje obědů cizím strávníkům. Získané finanční prostředky převádí škola se souhlasem zřizovatele do rezervního fondu školy a využívá je k modernizaci jak pronajímaných prostor, tak i ke zlepšení pracovního prostředí pro žáky školy.

## 12 Závěr

---

Základní škola a Mateřská škola poskytuje vzdělávání téměř 500 dětem a žákům. Ve školním roce 2010/2011 dosahovala dobrých výsledků hlavně zásluhou téměř stálého pedagogického sboru. Stali jsme se dobrou rodinnou školou se slušnou pověstí, což má velký vliv na spolupráci všech zúčastněných – žák – učitel – rodina. Své výsledky se snažíme prezentovat na dobře fungujících webových stránkách, za které jsme dostali v lednu 2011 i významné ocenění a věcný dar. Vzhledem k tomu, že nenastaly během roku žádné větší komplikace, mohu říci, že si škola v silné konkurenci základních kladenských škol vede dobře. Tuto situaci potvrzuje zájem z řad rodičů o naši školu. V započaté práci bychom chtěli všichni společně pokračovat.

Mgr.Šárka Vostarková  
ředitelka školy

Výroční zpráva byla projednána a schválena školskou radou 4.10.2011  
S výroční zprávou byla seznámena mimořádná pedagogická rada 12.10.2011.

Přílohy:

- Č.1 Přehled o klasifikaci školy a výchovná opatření za 2. pololetí šk.roku 2010/2011
- Č.2 Ekonomické ukazatele hospodaření za kalendářní rok 2010 a pololetí roku 2011