

**Výroční zpráva  
za školní rok 2008/2009**

**Zpracovala: Mgr. Šárka Vostarková**

## Základní údaje o škole

název školy	Základní škola a Mateřská škola Kladno, Zd.Petříka 1756
adresa školy	Zd.Petříka 1756, Kladno, 272 01
právní forma	příspěvková organizace
IČ	75033810
DIČ	CZ75033810
identifikátor školy	600044521
kontakt	312 24 71 72
	312 24 71 51
fax	312 24 71 72
e-mail	info@2zskladno.cz
www stránky	www.2zskladno.cz

## Vedení školy

ředitel školy	Mgr. Stanislav Bubeníček
zástupce ředitele školy	Mgr. Šárka Vostarková
výchovný poradce	Mgr. Miroslava Dupáková
SAP	Mgr.Miloslava Mužíková
vedoucí učitelka mateřské školy	Ivana Zemanová

## Zřizovatel školy

název zřizovatele	Statutární město Kladno
adresa zřizovatele	nám. Starosty Pavla 44, Kladno, 272 52

## Školská rada

Činnost školské rady byla zahájena 1.1.2006 ve složení:

1. Andruchovičová Jana
2. Jánský Lukáš – předseda
3. Kasíková Petra
4. Kubica Lukáš
5. Mareš Roman
6. Vondráčková Kateřina



Školská rada schvalovala školní řád, výroční zprávy a zprávy o hospodaření školy a vyjadřovala se k jednotlivým otázkám školy vždy v daném školním roce.

V únoru 2009 byly vypsané nové volby a rada zasedala v tomto složení:

1. Mgr. Košťálová Renata - předseda
2. Kubica Lukáš
3. Ing. Mahovská Kateřina
4. Mgr. Machová Jitka
5. Mgr. Machová Karolína
6. Mareš Roman

Rada se pravidelně schází a projednává patřičné dokumenty, avšak doposud se nedostavili zástupci zřizovatele.

### Součásti školy

základní škola	1. – 9. ročník; cílová kapacita 450    využitá kapacita 351
školní družina při základní škole	2 oddělení; cílová kapacita 80    využitá kapacita 59
školní jídelna při základní škole	cílová kapacita strávníků 400 využitá kapacita 290
mateřská škola	7. tříd; cílová kapacita 134    využitá kapacita 134
školní jídelna při mateřské škole	cílová kapacita strávníků 190 využitá kapacita strávníků 134

### Počty žáků v jednotlivých součástech školy

součást školy	počet tříd/oddělení	počet dětí/ žáků k 30.6.2009	počet dětí/ žáků na třídu
1.stupeň	5	132	26,4
2.stupeň	8	219	27,4
školní družina	2	59	29,5
školní jídelna při ZŠ	X	290 strávníků	X
mateřská škola	7	134	19,2
školní jídelna při MŠ	X	134 strávníků	X

Počet dětí/ žáků je uváděn včetně speciálních tříd. Na základní škole v sedmém ročníku – 14 žáků; diagnostikováno PPP Kladno s SPU. V mateřské škole 28 dětí; diagnostikováno PPP Kladno, dle zahajovacího výkazu: logopedie – 22 dětí; zrak.postižení 1 dítě; souběžné postižení 4 děti; vývojové poruchy 1 dítě.



## Materiálně – technické podmínky školy

---

### Základní škola

Základní škola se skládá ze dvou budov. V budově sever je umístěn 1. stupeň, jazyková pracovna, školní družina, školní jídelna, větší tělocvična, sborovna pro pedagogické pracovníky a kabinet 1. stupně. V budově jih je 2. stupeň, jazyková pracovna, pracovna PC, školní dílny, menší tělocvična, sklad učebnic a sborovna. Mezi budovami je asfaltové hřiště, které je využíváno v hodinách Tv, ale také školní družinou. Škola je postupně vybavována novým nábytkem a ve třídách postupně dochází k rekonstrukci osvětlení. Skoro každá učebna je vybavena novou pylonovou tabulí. Ve školní roce 2008/2009 došlo k rekonstrukci malé tělocvičny. Finanční prostředky na tuto rekonstrukci získala škola dotací ze Středočeského kraje, další nemalé prostředky poskytl Magistrát města Kladna a škola se také na této akci podílela finančně. Tělocvična získala moderní a bezpečný povrch, a tak došlo ke zkvalitnění výuky tělesné výchovy. Dále jsme přebudovali školní dílny, které naprosto nevyhovovaly potřebě a bezpečnosti žáků v novou jazykovou pracovnu. Takže na škole máme již tři jazykové pracovny, což zlepšuje kvalitu výuky cizích jazyků. Pro potřeby školy byla vybudována cvičná kuchyně, kde se bude vyučovat v rámci předmětu člověk a svět práce také vaření.

I v dalších letech bychom chtěli modernizovat naši školu, aby plně odpovídala moderním potřebám vyučování.

### Mateřská škola

Sedmitřídní mateřská škola se dvěma speciálními třídami s různým postižením. 1.7.2008 došlo ke sloučení mateřské školy a speciální mateřské školy. Mateřskou školu řídí jedna vedoucí učitelka. Kapacita mateřské školy je 134 dětí, z toho 28 ve speciálních třídách. Pedagogický sbor tvoří 12 pí učitelek, které mají potřebnou kvalifikaci. Dále jsou zde 4 provozní pracovnice a 4 pracovnice ve školní jídelně.

Výchovně vzdělávací cíl mateřské školy je obsažen ve školním vzdělávacím programu – Děti a jejich svět, který je zaměřen na celkový rozvoj dítěte, na oblast výchovy a předškolního vzdělávání. Důraz je kladen na jedinečnost každého dítěte a rozvoj jeho osobnosti. Na základě toho jsou vypracovávány třídní vzdělávací programy, které musí vyhovovat věkovým skupinám dětí a jejich zvláštnostem. Třídní programy jsou rozpracovávány do jednotlivých témat, časových bloků a projektů.

Přijímací řízení do mateřské školy proběhlo dle pokynů zřizovatele a bylo zapsáno 99 dětí. Do naší mateřské školy bylo přijato 44 dětí. Do jiných mateřských škol 19 dětí a 11 dětí bylo nepřijato z důvodu velmi nízkého věku dítěte. Zůstalo zde však ještě 25 dětí neumístěných, a



proto jsme se rozhodli po dohodě se zřizovatelem navýšit kapacitu mateřské školy, abychom mohli uspokojit i tyto zájemce. Za vydatné finanční pomoci Magistrátu města Kladna se nám podařilo vybudovat novou třídu v dosud nevyužívaných prostorách. Kapacita mateřské školy se navýšila na 159 dětí v osmi třídách. Ve speciálních třídách mateřské školy je velké množství dětí s diagnostikovanou vadou řeči, a proto je v mateřské škole zajišťována logopedická péče logopedickou asistentkou, která pracuje s 28 dětmi. Jedná se o soustavnou individuální péči, která spočívá v diagnostice a nápravě obtíží u dětí, které jsou vyšetřovány PPP Kladno. Mezi oběma institucemi je velmi intenzivní spolupráce. Mateřská škola dále spolupracuje s klinickými logopedy, foniatry a pediatry. Nejdůležitější je však spolupráce mateřské školy a rodičů, na kterou klademe největší důraz.



## Vybavení školy pomůckami, učebnicemi a audiovizuální technikou

---

### Základní škola

Pomůcky pro zkvalitnění výuky jsou průběžně dokupovány. Jejich nákup je projednáván v jednotlivých předmětových komisích a v metodickém sdružení školy. Situace je však ovlivňována finančními prostředky, kterými škola může hospodařit.

Žákům jsou bezplatně zapůjčovány učebnice ze školního fondu. Používáme ucelené řady učebnic, které mají schvalovací doložku. Pravidelně a podle potřeby fond učebnic obměňujeme, avšak i zde narážíme na finanční problémy. Za poškozené učebnice je vybírána finanční náhrada – viz školní řád.

Každá učebna má televizor, video a DVD přehrávač. Na škole je jedna počítačová pracovna se třiceti pracovními místy a rychlým připojením na internet. Ve třech třídách jsou nainstalovány interaktivní tabule, které velmi zlepšují výuku a přitahují žakovskou pozornost.

### Mateřská škola

Dle finančních možností se snažíme o celkové zlepšení materiálního a technického vybavení a vylepšení pracovního prostředí pro naše děti. Novým nábytkem jsme vybavili další třídu, došlo k rekonstrukci školní kuchyně a jídelny za finančního přispění Magistrátu města Kladna. Stará a naprosto nevyhovující okna byla nahrazena novými buď plastovými nebo eurookny. Do oken byly namontovány žaluzie. Na chodbách jsme umístili nové šatní bloky pro naše děti. Ložnice dětí jsme vybavili novými postýlkami a novými matracemi a lůžkovinami.



## Přehled oborů základního vzdělávání a vzdělávací programy

### Přehled oborů základního vzdělávání

#### nová soustava

kód	obor vzdělávání	program	zařazené třídy
79-01-C/01	základní škola	školní vzdělávací program	1., 2. ročník 6., 7. ročník

#### dobíhající soustava

kód	obor vzdělávání	program	zařazené třídy
79-01-C/001	základní škola	rozšířené vyučování informatiky a výpočetní techniky	8. ročník
79-01-C/001	základní škola		3.,4., 5.,8.,9. ročník

### Vzdělávací programy

vzdělávací program	zařazené třídy
Základní škola – č.j. 16847/96-2	3.,4., 5.,8.,9. ročník
Školní vzdělávací program – <b>Učíme se pro život</b>	1.,2.,6.,7. ročník



## Přehled pracovníků školy

### Základní údaje o pracovnících školy

počet pracovníků celkem	58; přepočteno 51,051
počet učitelů 1. stupeň ZŠ	8; přepočteno 5,908
počet učitelů 2. stupeň ZŠ	17; přepočteno 13,953
počet učitelů MŠ	12; přepočteno 12
počet vychovatelů ŠD	2; přepočteno 1,5
počet provozních zaměstnanců ZŠ	6; přepočteno 6
počet provozních zaměstnanců MŠ	4; přepočteno 4
počet provozních zaměstnanců ZŠŠJ	5; přepočteno 5
počet provozních zaměstnanců MŠŠJ	4; přepočteno 2,69

Komentář k tabulce: Vedoucí vychovatelka ŠD vykonává zároveň i funkci učitelky s kratším úvazkem. Je započtena jak v pedagogických pracovnících školy, tak i ve školní družině.

### Údaje o pedagogických pracovnících

#### Základní škola

pedagogičtí pracovníci	funkce	úvazek	roků praxe	stupeň vzdělání	aprobace
1	učitel - ředitel	1	39	VŠ	Fy, Pč
2	učitelka	0,545	1	VŠ	Tv
3	učitelka – výchovný poradce	1	21	VŠ	Čj,Ov
4	učitelka	0,545	13	VŠ	Ma, Pč
5	učitel	1	4	VŠ	Fy, Pč
6	učitelka	1	36	VŠ	1.stupeň
7	učitelka	0,363	40	VŠ	1.stupeň
8	učitelka	1	17	SŠ	
9	učitelka	1	19	VŠ	Ma, Pč
10	učitelka	1	3	VŠ	Čj, Tv
11	učitelka	1	2	SŠ	
12	učitelka	1	40	VŠ	Ma, Ze
13	učitelka	1	5	VŠ	Aj





14	učitelka	1	37	VŠ	Che, Př
15	učitelka	1	12	VŠ	Aj, Př
16	učitelka	1	20	VŠ	1. stupeň
17	učitelka	0,363	5	SŠ	
18	učitelka	0,227		SŠ	vychovatelství
	vychovatelka	1	10	SŠ	vychovatelství
19	učitel	1	2	VŠ	Čj, Dě
20	učitelka	1	4	VŠ	1. stupeň
21	učitelka	1	20	VŠ	1. stupeň
22	učitelka	1	29	VŠ	Čj, Hv
23	učitelka – zástupce ředitele	1	25	VŠ	ČJ, Dě
24	vychovatelka	0,500	40	SŠ	

### Mateřská škola

pedagogičtí pracovníci	funkce	úvazek	roků praxe	stupeň vzdělání	aprobace
1	učitelka	1	32	SŠ	SPgŠ
2	učitelka	1	34	SŠ	SPgŠ
3	učitelka	1	29	SŠ	SPgŠ
4	učitelka	1	36	SŠ	SPgŠ
5	učitelka	1	34	SŠ	SPgŠ
6	učitelka	1	11	SŠ	SPgŠ
7	učitelka	1	29	SŠ	SPgŠ
8	učitelka	1	33	SŠ	SPgŠ
9	učitelka	1	24	SŠ	SPgŠ
10	učitelka	1	11	SŠ	
11	učitelka	1	34	SŠ	SPgŠ
12	učitelka – vedoucí učitelka	1	25	SŠ	SPgŠ



### Odborná kvalifikace pedagogických pracovníků a aprobovanost ve výuce - základní škola

<b>odborná kvalifikace</b>	<b>%</b>	<b>aprobovanost</b>	<b>%</b>
učitelé 1. stupně	87,5	učitelé 1.stupně	62,5
učitelé 2. stupně	82,35	učitelé 2. stupně	70,58
vychovatelé	50,0	vychovatelé	50,0

### Pedagogičtí pracovníci podle věkové skladby – základní škola

<b>do 35 let</b>	<b>35 – 45 let</b>	<b>45 – 55 let</b>	<b>nad 55 let</b>	<b>důchodový věk</b>	<b>celkem</b>
muži/ ženy	muži/ ženy	muži/ ženy	muži/ ženy	muži/ ženy	muži/ ženy
2 4	0 7	0 4	0 1	1 5	3 21

### Údaje o nepedagogických pracovnících

#### Základní škola

<b>ostatní pracovníci</b>	<b>funkce</b>	<b>úvazek</b>	<b>stupeň vzdělání</b>
1	samostatný administrativní pracovník	1	VŠ
2	vedoucí školní jídelny	1	SŠ
3	vedoucí kuchařka	1	vyučená
4	kuchařka	1	vyučená
5	pomocná síla v kuchyni	1	vyučená
6	pomocná síla v kuchyni	1	vyučená
7	školnice	1	vyučená
8	uklízečka	1	vyučená
9	uklízečka	1	vyučená
10	uklízečka	1	vyučená
11	uklízečka	1	vyučená



### Mateřská škola

<b>ostatní pracovníci</b>	<b>funkce</b>	<b>úvazek</b>	<b>stupeň vzdělání</b>
1	vedoucí školní jídelny	0,563	SŠ
2	vedoucí kuchařka	0,875	vyučená
3	kuchařka	0,875	vyučená
4	pomocná síla v kuchyni	0,656	ZŠ
5	uklizečka	1	ZŠ
6	uklizečka	1	ZŠ
7	uklizečka	1	SOU
8	uklizečka	1	SOU



## Zápis k povinné školní docházce a rozmísťovací řízení

### Zápis k povinné školní docházce

počet prvních tříd	počet přijatých dětí	z toho nástup po odkladu	počet odkladů pro rok 2009/2010
1	34	3	7

Komentář k tabulce : 2 žáci přestup na jinou školu; 1 žákyně se odstěhovala; 1 dodatečný odklad; 2 žáci přijati z jiné školy

Stav k 1.9.2009 – 1 třída; 32 žáků

### Rozmísťovací řízení

studijní obory	z 5. ročníku	z 9.ročníku
gymnázium	3	12
technické lyceum	X	1
stavebnictví	X	2
obchodní akademie	X	3
elektronické počítačové systémy	X	1
automatizační technika	X	1
elektrotechnika	X	2
agropodnikání	X	1
mechanik elektronik	X	3
telekomunikační technik	X	1
strojník požární techniky	X	1
předškolní a mimoškolní pedagogika	X	1
veřejnoprávní ochrana	X	1
sociální péče – pečovatelská činnost	X	1
zdravotnický asistent	X	1
hotelnictví a turismus	X	1
chovatel se zaměřením na dostihový sport	X	1
<b>celkem</b>	3	35



<b>učební obory</b>	<b>z 9. ročníku</b>	<b>z nižších ročníků</b>
kuchař - číšník	4	X
instalatér	1	1
elektrikář	1	X
cukrář	1	1
truhlář	2	X
prodavač	2	X
operátor skladování	1	X
kadeřník	2	X
klempíř	1	X
květinářské práce	2	X
práce ve zdrav. a sociál. zařízení	1	X
zednické práce	X	1
prodavačské práce	X	1
<b>celkem</b>	<b>18</b>	<b>4</b>



## Údaje o výsledcích vzdělávání žáků

### Přehled o prospěchu 1. stupeň

třída	počet žáků	prospělo s vyznamenáním	prospělo	neprospělo	nehodnoceno
1.	26	19	7	0	0
2.	18	11	6	1	0
3.	24	10	11	3	0
4.	29	16	9	4	0
5.	35	16	18	1	0
<b>celkem</b>	<b>132</b>	<b>72</b>	<b>51</b>	<b>9</b>	<b>0</b>

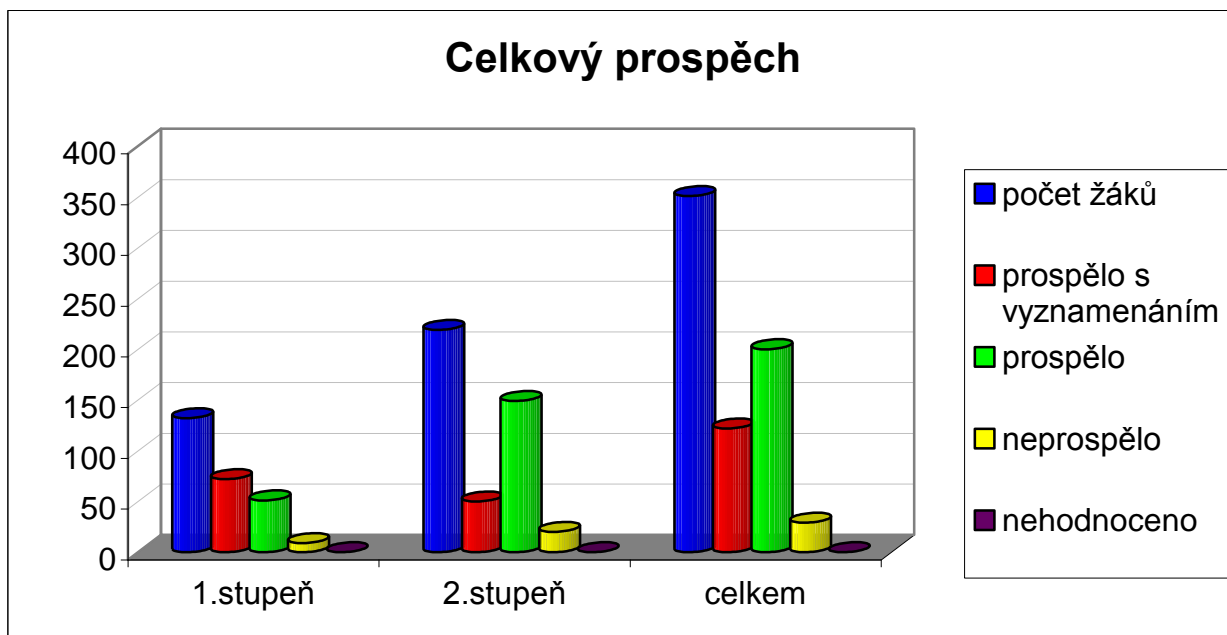
### Přehled o prospěchu 2. stupeň

třída	počet žáků	prospělo s vyznamenáním	prospělo	neprospělo	nehodnoceno
6.A	28	6	17	5	0
6.B	30	9	15	6	0
7.A	15	0	15	0	0
7.B	33	8	21	4	0
8.A	29	6	21	2	0
8.B	30	10	19	1	0
9.A	27	5	20	2	0
9.B	27	6	21	0	0
<b>celkem</b>	<b>219</b>	<b>50</b>	<b>149</b>	<b>20</b>	<b>0</b>

### Celkem

	počet žáků	prospělo s vyznamenáním	prospělo	neprospělo	nehodnoceno
1.stupeň	132	72	51	9	0
2.stupeň	219	50	149	20	0
<b>celkem</b>	<b>351</b>	<b>122</b>	<b>200</b>	<b>29</b>	<b>0</b>

## Graf



## Testy SCIO

V listopadu 2008, tak jako každý rok, se žáci 9. ročníků zúčastnili testování – Stonožka – SCIO testy. V příloze č. 3 jsou zaznamenány výkony jednotlivých tříd za testované předměty.

Výsledky testu: Český jazyk – Výsledky Vaší školy v českém jazyce jsou nadprůměrné. Patříte mezi úspěšné školy a máte lepší výsledky než 80% zúčastněných škol.

Výsledky testu: Matematika – Svými výsledky v matematice se Vaše škola řadí mezi průměrné školy, máte lepší výsledky než polovina zúčastněných škol.

Výsledky testu: Anglický jazyk: Svými výsledky v anglickém jazyce se Vaše škola řadí mezi průměrné školy, polovina zúčastněných má lepší výsledky než vy.



### Přehled o chování žáků 1. stupeň 2. pololetí ( 3. a 4. čtvrtletí )

třída	počet žáků	pochvaly ŘŠ	pochvaly TU	napomenutí TU	důtka TU	důtka ŘŠ
1.	26	0	9	5	1	0
2.	18	0	4	7	3	1
3.	24	0	5	2	0	1
4.	29	0	8	1	1	1
5.	35	0	7	0	7	0
<b>celkem</b>	<b>132</b>	<b>0</b>	<b>33</b>	<b>15</b>	<b>12</b>	<b>3</b>

### Přehled o chování žáků 2. stupeň 2. pololetí ( 3. a 4. čtvrtletí )

třída	počet žáků	pochvaly ŘŠ	pochvaly TU	napomenutí TU	důtka TU	důtka ŘŠ
6.A	28	0	1	5	4	1
6.B	30	0	6	5	4	1
7.A	15	0	0	4	1	0
7.B	33	0	0	2	1	6
8.A	29	0	0	8	3	4
8.B	30	0	14	1	1	0
9.A	27	9	0	0	4	2
9.B	27	0	14	0	0	1
<b>celkem</b>	<b>219</b>	<b>9</b>	<b>35</b>	<b>25</b>	<b>18</b>	<b>15</b>

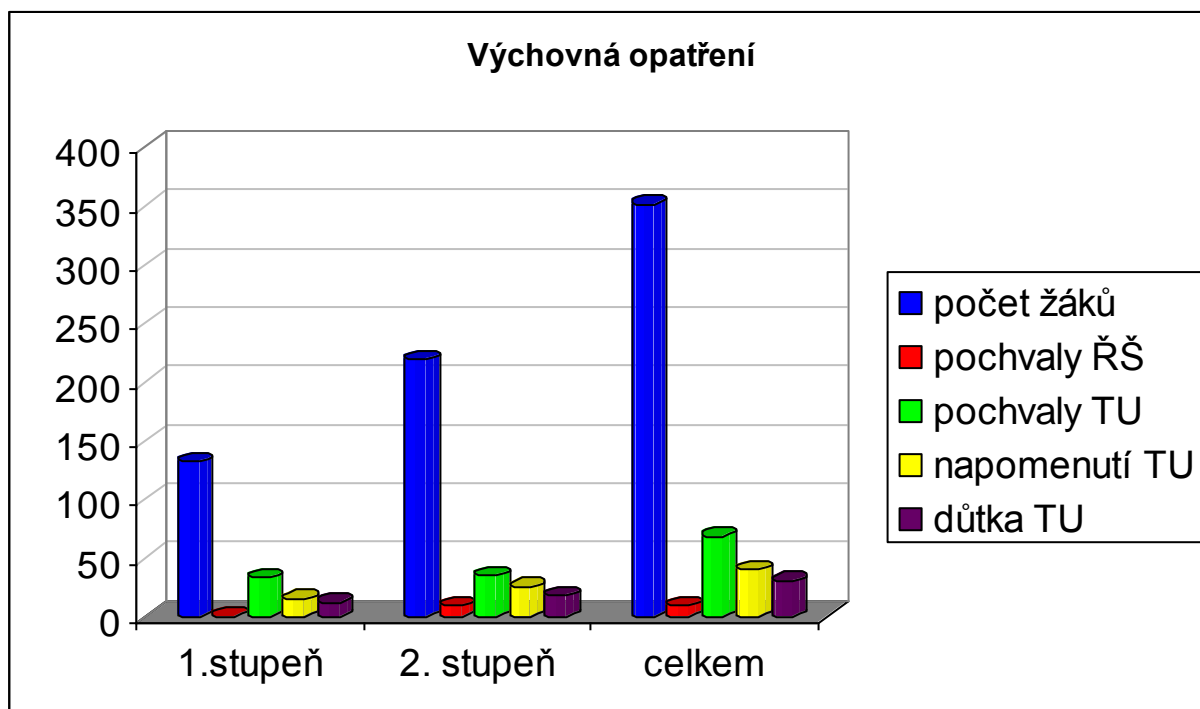
### Celkem

třída	počet žáků	pochvaly ŘŠ	pochvaly TU	napomenutí TU	důtka TU	důtka ŘŠ
1.stupeň	132	0	33	15	12	3
2. stupeň	219	9	35	25	18	15
<b>celkem</b>	<b>351</b>	<b>9</b>	<b>68</b>	<b>40</b>	<b>30</b>	<b>18</b>





## Graf



## Snížený stupeň z chování – celkový přehled

stupeň chování	počet	%
2	13	3,70
3	5	1,42

## Údaje o zameškaných hodinách

	počet omluvených hodin	počet omluvených hodin na žáka	počet neomluvených hodin	počet neomluvených hodin na žáka
1. stupeň	7 222	54,71	48	0,36
2. stupeň	20 638	94,23	244	1,11
<b>Celkem</b>	<b>27 860</b>	<b>79,37</b>	<b>292</b>	<b>0,83</b>



### Údaje o integrovaných žácích

třída	druh	počet žáků
1.	SPU	0
2.	SPU	1
3.	SPU	1
4.	SPU	3
5.	SPU	4
6.A	SPU	3
6.B	SPU	1
7.A	SPU	13
7.B	SPU	1
8.A	SPU	0
8.B	SPU	2
9.A	SPU	0
9.B	SPU	1
<b>Celkem</b>		<b>30</b>

Komentář k tabulce: Ve školním roce 2008/2009 byla otevřena 1 třída – 7.A pro žáky se specifickými poruchami učení. Třída byla otevřena se souhlasem Středočeského kraje. Ostatní žáci jsou integrováni formou individuální integrace v jednotlivých třídách. Mají vypracován individuální vzdělávací plán a jsou zařazeni do dyslektických skupin, které se pravidelně scházejí pod odborným vedením pí učitelky.

### Výchovné poradenství na škole

Na škole pracuje výchovná poradkyně, která má patřičné vzdělání. Podílí se na řešení výchovných problémů jednotlivých žáků, zabezpečuje volbu povolání pro vystupující žáky, koordinuje činnost metodika primární prevence a spolupracuje s pí učitelkou, která se zabývá žáky se specifickými poruchami učení. Má vypsány konzultační hodiny, které jsou jak rodičům žáků, tak i žákům samými velmi využívány. V rámci volby povolání připravuje různé besedy a exkurze, které žákům usnadní jejich rozhodování. Pravidelně na počátku roku předkládá vedení školy plán výchovného poradce. Spolu s koordinátorem primární prevence vybírá vhodné pořady a besedy pro jednotlivé třídní kolektivy. V rámci primární prevence organizuje výchovný poradce a metodik návštěvu Centra drogové prevence – jednotlivé pořady pro třídní kolektivy. Velmi úzká je také spolupráce s PPP Kladno.



## Činnost školní družiny

---

Školní družina při Základní škole a Mateřské škole Kladno, Zd. Petříka 1756 pracuje ve dvou odděleních. Oddělení řídí vedoucí vychovatelka, která má potřebnou kvalifikaci pro danou práci. Družina se pro rodiče otevírá ráno v 6,30 hodin a její provoz končí na žádost rodičů v 17.00 hodin. V rámci činnosti školní družiny jsou organizovány jednorázové akce – divadlo, besedy se zajímavými lidmi, různé soutěže a dokonce v době letních prázdnin jsme uspořádali na žádost rodičů týdenní školu v přírodě v Krušných horách. Akce byla velice kladně hodnocena rodiči. Program ve školní družině je připravován tak, aby se všichni její žáci mohli zúčastňovat všech kroužků, které jsou na škole organizovány.

Poplatek je vypočítán na základě provozních nákladů a pro školní rok 2008/2009 činil 100,- Kč. Tato částka je pak využívána na provoz školní družiny.

## Školní jídelna základní školy

---

Školní jídelna má kapacitu 400 jídel denně. Pracuje zde 5 pracovníků včetně vedoucí školní jídelny. Kromě našich žáků se zde stravují i žáci z ostatních škol a také cizí strážníci. Výdej začíná v 11.15 hodin a končí ve 14.00 hodin. Vaří se dvě jídla. Strážníci si svoje jídlo vybírají prostřednictvím objednávacího boxu a jejich výběr je registrován pomocí elektronických čipů. Jídelníček je také pravidelně uveřejňován na našich internetových stránkách, a proto je možná objednávka přes internet.



## Údaje o dalším vzdělávání pedagogických pracovníků školy

název akce	počet pracovníků
Svět energie	1
Činnost školní družiny	1
Studium – získávání kvalifikace	3
Anglický jazyk	4
Astronomický seminář	1
Splývavé čtení	2
Veselé jaro - VV	2
Jak vyučovat podle ŠVP	8
Netradiční hodiny Aj	3
Anglický jazyk	3
Rámcové vzdělávací programy	1
Výchovné poradenství ( 4 akce za rok )	1



## Údaje o aktivitách a prezentaci školy na veřejnosti

---

### Aktivity školy

- žáci naší školy se pravidelně účastní soutěží a olympiád, které se v rámci našeho okresu pořádají
- škola sama pořádá různé soutěže a akce, které přispívají ke zlepšení vztahů jednak mezi žáky a také mezi školními kolektivy
- pořádáme výlety a exkurze jak po České republice, tak i do zahraničí
- škola pravidelně organizuje zotavovací pobyt pro žáky – Škola v přírodě – 16.5. – 23.5.2009; Růžená u Písku
- pravidelně pořádáme lyžařské kurzy pro žáky sedmých ročníků – 3.1. – 17.1. 2009 – 2 týdny; penzion Lenka Jizerské hory
- na škole pracují zájmové kroužky, které vedou bezplatně pedagogičtí pracovníci; největší oblibě se těší keramický kroužek a možnost návštěvy počítačové pracovny, kde si v odpoledních hodinách mohou žáci vypracovávat jak domácí úlohy, referáty a prezentace, ale také mohou sledovat dění ve světě prostřednictvím internetu; další aktivity – pohybové hry, aerobik, flétna, výtvarný kroužek, fyzikální kroužek, redaktorský kroužek, vybíjená, klub mladého diváka, dramatický kroužek
- navštívujeme Planetárium v Praze
- umožňujeme bezplatnou přípravu žáků k přijímacím zkouškám
- škola vede jak klasickou žákovskou knížku, tak i známky na internetu; rodiče mají možnost po zadání hesla své dítě zkontrolovat
- na našich internetových stránkách jsme zřídili službu – učivo online – pro 1. ročník
- škola zabezpečuje jednorázový prodej školních potřeb na následující školní rok
- na škole pracuje Peer klub pod vedením výchovné poradkyně a metodika primární prevence; žáci připravují pro své kamarády různé programy
- ve škole fungují nápojové automaty
- na škole probíhá Mléčný program – nákup dotovaného mléka
- možnost zakoupení svačin přímo v areálu školy

### Prezentace školy na veřejnosti

- největší prezentací školy jsou webové stránky, které jsou pravidelně doplňovány a rodiče tam najdou veškeré informace o dění ve škole; součástí stránek je i



elektronická žákovská knížka, kde rodiče pod heslem najdou kompletní klasifikaci svého dítěte; na stránkách jsou umístěny i informace ze školní družiny, mateřské školy a obou školních jídelen včetně aktualizovaného jídelníčku; na stránkách je pravidelně každý rok zaznamenávána rekonstrukce nejen základní školy, ale i mateřské školy a tak si může návštěvník udělat představu o tom, jakou finanční částkou je kromě rozpočtu škola dotována od zřizovatele

- další naší akcí pro prezentaci školy je školní časopis, který si žáci vydávají téměř sami; redakční rada sestavuje různé hádanky, čtení, ale i zajímavosti a časopis je mezi žáky hlavně 1. stupně velmi oblíben
- k informovanosti veřejnosti slouží i dvě venkovní vitríny, ve kterých jsou umístěny informace hlavně pro rodiče našich žáků



## Zapojení školy v projektech

---

Ve školním roce 2008/2009 vypracovala škola 3 projekty a podala žádost na jejich realizaci. První projekt se týkal rekonstrukce malé tělocvičny. Tento projekt byl úspěšně přijat a škola získala nemalé finanční prostředky na její rekonstrukci. Ze Středočeského kraje ze sportovní komise získala škola částku ve výši 180 000,- Kč na danou investiční akci. To samo by však na celkovou rekonstrukci nestačilo. Na opravě se nemalou částkou podílel i zřizovatel – statutární město Kladno. Sama škola přispěla částkou ve výši 100 000,- Kč, kterou získala z doplňkové činnosti. Druhým projektem byla rekonstrukce staré nevyhovující dílny, která se měla přeměnit v moderní jazykovou pracovnu. Tento projekt však nebyl úspěšný. Třetí projekt byl zaměřen na minimální prevenci na škole – Zdravý životní styl. O realizaci tohoto projektu nebylo ještě doposud na Středočeském kraji rozhodnuto.



Základní škola a Mateřská škola Kladno, Zd. Petříka 1756

Zd. Petříka 1756, 272 01 Kladno, IČ: 75033810, DIČ: CZ 750 33 810

Tel./fax: +420 312 247 172; tel.: +420 312 247 151 web: [www.2zskladno.cz](http://www.2zskladno.cz) e-mail: [info@2zskladno.cz](mailto:info@2zskladno.cz)

---

## Údaje o výsledcích inspekční činn. a provedených kontrolách

---

### Inspekční činnost

Ve školním roce 2008/2009 nebyla provedena

### Provedené kontroly

Ve školní roce 2008/2009 byla provedena kontrola hospodaření ze strany zřizovatele – Statutární město Kladno. Nebyly zjištěny žádné nedostatky.





## Základní údaje o hospodaření školy

---

Základní škola a Mateřská škola zpracovává kompletní zprávu o hospodaření vždy za daný kalendářní rok. Zpráva o hospodaření za rok 2008 byla vypracována, schválena jak pedagogickou radou, tak i školskou radou a byla poskytnuta zřizovateli v únoru 2009. Součástí této zprávy je příloha č. 2 – Ekonomické ukazatele hospodaření za kalendářní rok 2008 a za pololetí roku 2009.



## Doplňková činnost

---

Se souhlasem zřizovatele Statutární město Kladno a podle jím vydané zřizovací listiny provozuje základní škola doplňkovou činnost. Tato činnost se skládá z pronájmů tělocvičen, učeben, nebytových prostor a prodeje obědů cizím strávníkům. Získané finanční prostředky převádí škola se souhlasem zřizovatele do rezervního fondu školy a využívá je k modernizaci jak pronajímaných prostor, tak i ke zlepšení pracovního prostředí pro žáky školy.



## Závěr

---

Základní škola a Mateřská škola poskytuje vzdělávání téměř 500 dětem a žákům. Ve školním roce 2008/2009 dosahovala dobrých výsledků hlavně zásluhou téměř stálého pedagogického sboru. Stali jsme se dobrou rodinnou školou se slušnou pověstí, což má velký vliv na spolupráci všech zúčastněných – žák – učitel – rodina. Své výsledky se snažíme prezentovat na dobře fungujících webových stránkách. Vzhledem k tomu, že nenastaly během roku žádné větší komplikace, mohu říci, že si škola v silné konkurenci základních kladenských škol vede dobře. Tuto situaci potvrzuje zájem z řad rodičů o naši školu. V započaté práci bychom chtěli všichni společně pokračovat.

Mgr.Šárka Vostarková  
ředitelka školy

Výroční zpráva byla projednána a schválena školskou radou 6.10.2009.

S výroční zprávou byla seznámena mimořádná pedagogická rada 22.9.2009

Přílohy:

Č.1 Přehled o klasifikaci školy a výchovná opatření za 2. pololetí šk.roku 2008/2009

Č.2 Ekonomické ukazatele hospodaření za kalendářní rok 2008 a pololetí roku 2009

Č.3 Přehledy testování žáků SCIO za jednotlivé třídy