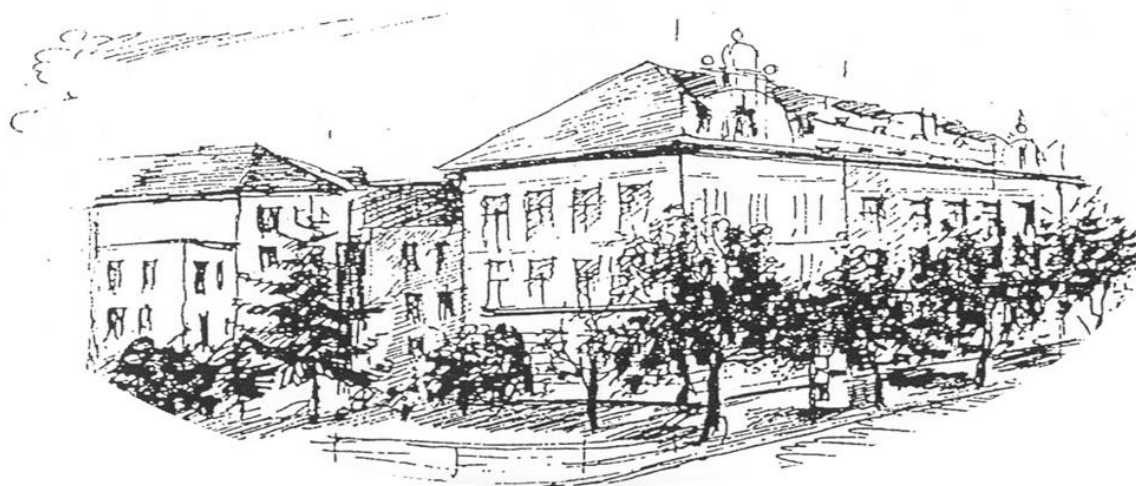


Základní škola a Mateřská škola Kladno, Zd. Petříka 1756

Zd. Petříka 1756, 272 01 Kladno, IČ: 75033810, DIČ: CZ 750 33 810

Tel./fax: +420 312 247 172; tel.: +420 312 247 151 web: [www.2zskladno.cz](http://www.2zskladno.cz) e-mail: [info@2zskladno.cz](mailto:info@2zskladno.cz)

---



# VÝROČNÍ ZPRÁVA

**za školní rok 2013/2014**

Vypracovala: Mgr. Šárka Vostarková, ředitelka školy

## Obsah

|       |   |    |
|-------|---|----|
| 1     | Základní údaje o škole .....  | 4  |
| 1.1   | Vedení školy .....  | 4  |
| 1.2   | Zřizovatel školy .....  | 4  |
| 1.3   | Školská rada .....  | 4  |
| 1.4   | Součásti školy .....  | 5  |
| 1.4.1 | Počty žáků v jednotlivých součástech školy .....  | 5  |
| 2     | Materiálně – technické podmínky školy .....   | 7  |
| 2.1   | Základní škola .....  | 7  |
| 2.2   | Mateřská škola .....  | 7  |
| 2.3   | Vybavení školy pomůckami, učebnicemi a audiovizuální technikou .....                        | 8  |
| 2.3.1 | Základní škola .....  | 8  |
| 2.3.2 | Mateřská škola .....  | 9  |
| 3     | Přehled oborů základního vzdělávání a vzdělávací programy .....                             | 10 |
| 3.1   | Přehled oborů základního vzdělávání .....   | 10 |
| 3.1.1 | Vzdělávací soustava .....   | 10 |
| 3.1.2 | Vzdělávací programy .....   | 10 |
| 4     | Přehled pracovníků školy .....  | 11 |
| 4.1   | Základní údaje o pracovnících školy .....   | 11 |
| 4.2   | Údaje o pedagogických pracovnících .....  | 11 |
| 4.2.1 | Základní škola .....  | 11 |
| 4.2.2 | Mateřská škola .....  | 12 |
| 4.2.3 | Odborná kvalifikace pedagogických pracovníků a aprobovanost ve výuce - základní škola ..... | 13 |
| 4.2.4 | Pedagogičtí pracovníci podle věkové skladby – základní škola .....                          | 13 |
| 4.3   | Údaje o nepedagogických pracovnících .....  | 13 |
| 4.3.1 | Základní škola .....  | 13 |
| 4.3.2 | Mateřská škola .....  | 14 |
| 5     | Zápis k povinné školní docházce a rozmístovací řízení .....                                 | 15 |
| 5.1   | Zápis k povinné školní docházce .....   | 15 |
| 5.2   | Rozmístovací řízení .....   | 15 |
| 6     | Údaje o výsledcích vzdělávání žáků .....  | 16 |
| 6.1   | Přehled o prospěchu 1. stupeň – 2013/2014; 2. pololetí .....                                | 16 |
| 6.2   | Přehled o prospěchu 2. stupeň – 2013/2014; 2. pololetí .....                                | 16 |
| 6.3   | Celkem .....  | 16 |
| 6.3.1 | Graf (2012/2013) .....  | 17 |
| 6.3.2 | Graf (2013/2014) .....  | 17 |
| 6.4   | Přehled o chování žáků 1. stupeň 2. pololetí ( 3. a 4. čtvrtletí ) .....                    | 18 |
| 6.5   | Přehled o chování žáků 2. stupeň 2. pololetí ( 3. a 4. čtvrtletí ) .....                    | 18 |
| 6.6   | Celkem - 2. pololetí ( 3. a 4. čtvrtletí ) .....  | 18 |
| 6.6.1 | Graf (2012/2013) .....  | 19 |
| 6.6.2 | Graf (2013/2014) .....  | 19 |
| 6.6.3 | Snížený stupeň z chování – celkový přehled .....  | 19 |

|        |   |    |
|--------|---|----|
| 6.6.4  | Údaje o zameškaných hodinách.....   | 20 |
| 6.6.5  | Údaje o integrovaných žácích.....   | 21 |
| 6.7    | Hodnocení výchovně vzdělávací práce.....  | 21 |
| 6.7.1  | Výchovně vzdělávací proces - úvod.....  | 21 |
| 6.7.2  | Školní rok 2013/2014 – přehled akcí.....  | 23 |
| 6.7.3  | Předmětová komise – český jazyk, dějepis, výchova k občanství.....                            | 24 |
| 6.7.4  | Předmětová komise – cizí jazyky – anglický a německý jazyk.....                               | 24 |
| 6.7.5  | Předmětová komise – matematika, fyzika, chemie, informatika.....                              | 24 |
| 6.7.6  | Předmětová komise - přírodopis.....   | 24 |
| 6.7.7  | Předmětová komise - zeměpis.....  | 25 |
| 6.7.8  | Předmětová komise – hudební výchova, Výtvarná výchova, člověk a svět práce, výchova ke zdraví | 25 |
| 6.7.9  | Předmětová komise – tělesná výchova.....  | 25 |
| 6.7.10 | Metodické sdružení – školní družina.....  | 26 |
| 6.7.11 | Výchovné poradenství.....   | 27 |
| 6.8    | Činnost školní družiny.....   | 29 |
| 6.9    | Školní jídelna základní školy.....  | 30 |
| 6.10   | Údaje o dalším vzdělávání pedagogických pracovníků základní školy.....                        | 30 |
| 7      | Údaje o aktivitách a prezentaci školy na veřejnosti.....                                      | 31 |
| 7.1    | Aktivity školy.....   | 31 |
| 7.2    | Prezentace školy na veřejnosti.....   | 31 |
| 7.3    | Volnočasové aktivity.....   | 32 |
| 7.4    | Zapojení školy v projektech.....  | 33 |
| 8      | Údaje o výsledcích inspekční činnosti a provedených kontrolách.....                           | 34 |
| 8.1    | Inspekční činnost.....  | 34 |
| 8.2    | Provedené kontroly.....   | 34 |
| 9      | Základní údaje o hospodaření školy.....   | 35 |
| 10     | Doplňková činnost.....  | 36 |
| 11     | Závěr.....  | 37 |

## 1 Základní údaje o škole

|                     |   |
|---------------------|---|
| název školy         | Základní škola a Mateřská škola Kladno, Zd.Petříka 1756 |
| adresa školy        | Zd.Petříka 1756, Kladno, 272 01                         |
| právní forma        | příspěvková organizace                                  |
| IČ                  | 75033810  |
| DIČ                 | CZ75033810  |
| identifikátor školy | 600044521   |
| kontakt             | 312 24 71 72  |
|                     | 312 24 71 51  |
| fax                 | 312 24 71 72  |
| e-mail              | info@2zskladno.cz                                       |
| www stránky         | www.2zskladno.cz  |

### 1.1 Vedení školy

|                                 |                         |
|---------------------------------|-------------------------|
| ředitel školy                   | Mgr. Šárka Vostarková   |
| zástupce ředitele školy         | RNDr. Zuzana Kohoutová  |
| výchovný poradce                | Mgr. Miroslava Dupáková |
| Hospodář                        | Kateřina Jakubcová      |
| vedoucí učitelka mateřské školy | Ivana Zemanová          |

### 1.2 Zřizovatel školy

|                    |  |
|--------------------|--|
| název zřizovatele  | Statutární město Kladno                |
| adresa zřizovatele | nám. Starosty Pavla 44, Kladno, 272 52 |

### 1.3 Školská rada

Činnost školské rady byla zahájena 1.1.2006 ve složení:

1. Andruchovičová Jana
2. Jánský Lukáš – předseda
3. Kasíková Petra
4. Kubica Lukáš
5. Mareš Roman
6. Vondráčková Kateřina

Školská rada schvalovala školní řád, výroční zprávy, zprávy o hospodaření školy a vyjadřovala se k jednotlivým otázkám školy vždy v daném školním roce.

V únoru 2009 byly vypsané nové volby a rada zasedala v tomto složení:

1. Mgr. Košťálová Renata - předseda
2. Kubica Lukáš
3. Ing. Mahovská Kateřina
4. Mgr. Machová Jitka
5. Mgr. Machová Karolína
6. Mareš Roman

V září 2010 rezignovala Mgr. Košťálová na svou funkci a do školské rady byl zvolen pan Pavel Urbánek. Rada se pravidelně schází a projednává patřičné dokumenty, avšak doposud se nedostavili zástupci zřizovatele.

V únoru 2012 byly vypsané nové volby a školská rada zasedala v tomto složení:

1. Lukáš Kubica – předseda
2. Ing. Ivan Černý
3. Mgr. Miroslava Fidlerová
4. PaedDr. Jitka Mužíková
5. Jiří Kafka
6. Jitka Bendlová

Školská rada se pravidelně schází a schvaluje důležité dokumenty školy, vyjadřuje se k provozní záležitosti školy a jejím prostřednictvím je zabezpečena spolupráce rodičů a vedení školy.

## 1.4 Součásti školy

|                                   |   |
|-----------------------------------|---|
| základní škola                    | 1. – 9. ročník; cílová kapacita 540 využitá kapacita 414 žáků   |
| školní družina při základní škole | 4 oddělení; cílová kapacita 120; využitá kapacita 120           |
| školní jídelna při základní škole | cílová kapacita strážníků 400<br>využitá kapacita 380           |
| mateřská škola                    | 8. tříd; cílová kapacita 186 využitá kapacita 186               |
| školní jídelna při mateřské škole | cílová kapacita strážníků 190<br>využitá kapacita strážníků 186 |

### 1.4.1 POČTY ŽÁKŮ V JEDNOTLIVÝCH SOUČÁSTECH ŠKOLY

| součást školy         | počet tříd/oddělení | počet dětí/ žáků k<br>30. 6. 2014 | počet dětí/ žáků na<br>třídu |
|-----------------------|---------------------|-----------------------------------|------------------------------|
| 1. stupeň             | 10                  | 270                               | 27,00                        |
| 2. stupeň             | 6                   | 144                               | 24                           |
| školní družina        | 4                   | 120                               | 30                           |
| školní jídelna při ZŠ | X                   | 380 strážníků                     | X                            |
| mateřská škola        | 8                   | 186                               | 23,25                        |
| školní jídelna při MŠ | X                   | 186 strážníků                     | X                            |



Počet dětí/ žáků je uváděn včetně speciálních tříd. V mateřské škole 28 dětí; diagnostikováno PPP Kladno, dle zahajovacího výkazu: logopedie – 17 dětí; souběžné postižení 4 děti; vývojové poruchy – 3 děti, autisté – 3 děti

## 2 Materiálně – technické podmínky školy

### 2.1 Základní škola

Základní škola je tvořena dvěma budovami, severní a jižní. V budově sever je umístěn 1. stupeň 1. – 4. třídy, 4 oddělení školní družiny, školní jídelna, větší tělocvična, sborovna pro pedagogické pracovníky 1. stupně a kabinet pro učební pomůcky 1. stupně. V budově jih je 2. stupeň – 5. – 9. ročníky, čtyři jazykové pracovny, pracovna PC, která disponuje 30 pracovními místy, menší tělocvična, školní kuchyňka, sklad učebnic a sborovna pro pedagogické pracovníky 2. stupně. V budově 2. stupně se nachází kanceláře pro vedení školy a technické zázemí – hospodářka školy. V suterénu budovy 2. stupně jsou umístěny 2 keramické dílny a dílna údržbáře školy.

Mezi budovami je asfaltové hřiště, které je využíváno v hodinách tělesné výchovy, a také školní družinou. Jednotlivé učebny mají pro své žáky nový školní nábytek a i vybavení jednotlivých tříd je neustále modernizováno. Klasické tabule byly postupně nahrazeny moderními pylonovými tabulemi, které najdeme již v každé třídě, učebny mají jak pevné připojení na internet, tak i bezdrátové. Učebny jsou barevně vymalovány. V každé učebně 1. stupně je nainstalována interaktivní tabule s dataprojektorem, která slouží ke zkvalitnění výuky. Na 1. stupni máme 8 interaktivních tabulí; na 2. stupni jsou 4 interaktivní tabule a dataprojektorem.

Neustále probíhá modernizace celého objektu.

### 2.2 Mateřská škola

Osmitřídni mateřská škola má i dvě speciální oddělení, kde jsou umístěny děti s různým zdravotním postižením. 1. 7. 2008 došlo ke sloučení mateřské školy a speciální mateřské školy a od tohoto data celou mateřskou školu řídí jedna vedoucí učitelka v rámci právního subjektu Základní škola a Mateřská škola Kladno, Zd. Petříka 1756. V roce 2009, po březnových zápisech, byla navýšena kapacita mateřské školy ze 134 dětí na 159 dětí. Ve speciálních třídách je zapsáno 28 dětí. Výstavbou nového sociálního zázemí byla opět navýšena kapacita mateřské školy na 172 dětí. Od září 2013 je opět navýšena její kapacita – celkem mateřská škola slouží pro 186 dětí.

Pedagogický sbor tvoří 16 pí učitelek, které mají převážně potřebnou kvalifikaci.

Dále v mateřské škole pracují 4 provozní pracovnice a 3 pracovnice ve školní jídelně.

Cílem mateřské školy je celkový rozvoj dítěte a dosažení co nejlepších výsledků u dětí v oblasti výchovy a předškolního vzdělávání v rámci Školního vzdělávacího programu ( ŠVP ) s názvem „Děti a jejich svět“, který je vždy aktualizován s novým školním rokem.

Specializujeme se hlavně na to, aby byly děti seznamovány s běžnými praktickými činnostmi a dovednostmi, které jim přináší a nadále bude přinášet každodenní život. Projekty proto vychází z životních problémů a situací nebo jsou zaměřeny k určitému druhu činností, či k různým praktickým aktivitám.

TVP jsou vytvářeny tak, aby vyhovovaly všem věkovým skupinám dětí, a ve speciálních třídách jsou přizpůsobovány integraci jednotlivých dětí. Práce učitelek je velice kreativní, ale v určitých případech se snažíme působit na děti jednotně. Proto máme některá témata a akce společné v rámci celé mateřské školy, aby si děti zvykaly na větší společenství, které poskytuje osmitřídní mateřská škola. Ve speciálních třídách mají děti se zdravotním postižením individuální péči. Výuka logopedie s logopedickou asistentkou probíhá v samostatné pracovně, která je k tomu přizpůsobená. V této oblasti velmi úzce spolupracujeme s Pedagogicko-psychologickou poradnou Kladno, kde jsou děti vyšetřovány a diagnostikovány.

Mateřská škola dále spolupracuje i s jinými odbornými institucemi, klinickými logopedy, foniatry, pediatry a psychology. Největší důraz však klademe na spolupráci mateřské školy a rodiny.

Přijímací řízení v naší mateřské škole proběhlo dle pokynů zřizovatele a celkem bylo zapsáno 164 dětí. Přijato bylo 44 dětí do běžné mateřské školy a 18 dětí do speciálních tříd.

Nepřijaté děti byly umístěny v jiných mateřských školách v rámci města Kladna. Žádný z rodičů se neodvolával proti rozhodnutí ředitelky školy. Některé děti s velmi nízkým věkem nebyly umístěné v žádné mateřské škole a byla jim doporučena ještě domácí péče.

## 2.3 Vybavení školy pomůckami, učebnicemi a audiovizuální technikou

### 2.3.1 ZÁKLADNÍ ŠKOLA

Pomůcky pro zkvalitnění výuky jsou průběžně dokupovány. Jejich nákup je projednáván v jednotlivých předmětových komisích a v metodickém sdružení školy. Situace je však ovlivňována finančními prostředky, kterými škola může hospodařit.

Žákům jsou bezplatně zapůjčovány učebnice ze školního fondu. Používáme ucelené řady učebnic, které mají schvalovací doložku. Pravidelně a podle potřeby fond učebnic obměňujeme, avšak i zde se setkáváme s finančními problémy. Za poškozené učebnice je vybírána finanční náhrada – viz školní řád. Ve školním roce 2013/2014 byly na 1. stupeň zakoupeny kompletně nové řady učebnic, které mají patřičnou schvalovací doložku.

Na škole je jedna počítačová pracovna se třiceti pracovními místy a rychlým připojením na internet. Ve 13 třídách jsou nainstalovány interaktivní tabule, které velmi zlepšují výuku a přitahují žákovu pozornost. Ve školním roce 2010/2011 škola v rámci EU peníze školám zakoupila pomůcky v celkové hodnotě 750 000,- Kč. Ve školním roce 2011/2012 získala škola další finanční prostředky z fondu EU v celkové výši 2 500 000 Kč a vybudovala novou jazykovou pracovnu. Celá škola je propojena bezdrátově pomocí wifi. Škola převedla veškerou pedagogickou dokumentaci do digitální podoby. Existují zde elektronické třídní knihy a elektronické žákovské knížky.

Ve školním roce 2012/2013 získala škola další finanční prostředky z fondu EU na implementaci standardů finanční gramotnosti do výuky. Škola získala finanční prostředky v celkové hodnotě 3 864 866,26 Kč. I v rámci těchto finančních prostředků škola nakoupila další pomůcky, které zkvalitňují výuku.



## 2.3.2 MATEŘSKÁ ŠKOLA

Dle finančních možností se snažíme o zlepšení materiálního a technického vybavení mateřské školy, o vylepšení pracovního prostředí, o vytvoření stále lepších podmínek pro práci s dětmi včetně nákupu potřebných pomůcek pro zefektivnění této práce.

Za finanční pomoci Magistrátu města Kladna jsme uskutečnili mnoho změn a prostředí mateřské školy se stává stále lepším. Nyní jsou upravovány sklepní prostory, které chceme využít pro keramickou dílnu. Na celé budově byla dokončena fasáda a budova získala velmi pěkný vzhled. Za finančního přispění škola pokračovala v modernizaci sklepních prostor a byly vybudovány nové umývárny pro žáky. I naše mateřská škola získala finanční prostředky v rámci čerpání finančních prostředků z fondu evropské unie. Projekt se nazývá Rozvoj polytechnického vzdělávání v mateřských školách a na jeho realizaci jsme získali 3 705 782,92 Kč. Hlavní realizace projektu, do kterého jsme zapojili i 16 mateřských škol v okrese Kladno, bude spadat do dalšího školního roku.

## 3 Přehled oborů základního vzdělávání a vzdělávací programy

### 3.1 Přehled oborů základního vzdělávání

#### 3.1.1 VZDĚLÁVACÍ SOUSTAVA

| kód        | obor vzdělávání | program                   | zařazené třídy                   |
|------------|-----------------|---------------------------|----------------------------------|
| 79-01-C/01 | základní škola  | školní vzdělávací program | 1. – 5. ročník<br>6. – 9. ročník |

#### 3.1.2 VZDĚLÁVACÍ PROGRAMY

| vzdělávací program                                    | zařazené třídy                 |
|---|--------------------------------|
| Školní vzdělávací program – <b>Učíme se pro život</b> | 1. – 5. ročník; 6. – 9. ročník |

## 4 Přehled pracovníků školy

### 4.1 Základní údaje o pracovnících školy

|                                   |                       |
|-----------------------------------|-----------------------|
| počet pracovníků celkem           | 68; přepočteno 64,303 |
| počet učitelů 1. stupeň ZŠ        | 13; přepočteno 10,523 |
| počet asistent pedagoga ZŠ        | 2; přepočteno 1,0     |
| počet učitelů 2. stupeň ZŠ        | 14; přepočteno 12,969 |
| počet učitelů MŠ                  | 19; přepočteno 18,0   |
| počet asistent pedagoga MŠ        | 2; přepočteno 1,0     |
| počet vychovatelů ŠD              | 4; přepočteno 3,463   |
| počet provozních zaměstnanců ZŠ   | 5; přepočteno 5       |
| počet provozních zaměstnanců MŠ   | 4; přepočteno 4,0     |
| počet provozních zaměstnanců ZŠŠJ | 5; přepočteno 4,680   |
| počet provozních zaměstnanců MŠŠJ | 3; přepočteno 3,668   |

### 4.2 Údaje o pedagogických pracovnících

#### 4.2.1 ZÁKLADNÍ ŠKOLA

| pedagogičtí pracovníci | funkce                          | úvazek | roků praxe | stupeň vzdělání | aprobace   |
|------------------------|---------------------------------|--------|------------|-----------------|------------|
| 1 Cí                   | učitelka                        | 0,663  | 7          | VŠ              | Tv         |
| 2 Dlo                  | učitelka                        | 1      | 8          | VŠ              | Nj,Dě; MPP |
| 3 Du                   | učitelka<br>výchovný<br>poradce | 1      | 26         | VŠ              | Čj,Ov      |
| 4 Fied                 | učitelka                        | 1      | 20         | VŠ              | Čj,Ov      |
| 5 HaK                  | učitelka                        | 1      | 19         | VŠ              | Ma, Che    |
| 7 Ho                   | učitelka                        | 1      | 6          | VŠ              | Ze         |
| 8 Hr                   | učitelka                        | 1      | 40         | VŠ              | 1.stupeň   |
| 9 Já                   | učitel                          | 1      | 9          | VŠ              | Fy, Pč     |
| 10 Jir                 | učitelka                        | 1      | 12         | VŠ              | Ze         |
| 11 Kas                 | učitelka                        | 1      | 23         | VŠ              | 1.stupeň   |
| 12 Klo                 | učitelka                        | 1      | 12         | VŠ              | Př,Tv      |

|         |                                  |       |    |    |                |
|---------|----------------------------------|-------|----|----|----------------|
| 13 Koh  | učitelka<br>zástupce<br>ředitele | 1     | 24 | VŠ | Ma, PŘ         |
| 14 Kou  | učitelka                         | 0,681 | 8  | SŠ |                |
| 15 Kra  | vychovatelka                     | 0,759 | 1  | SŠ |                |
| 16 Mah  | učitelka                         | 0,5   | 12 | VŠ | Inf            |
| 17 MaK  | učitelka                         | 1     | 18 | VŠ | Aj             |
| 19 Mlá  | učitelka                         | 1     | 14 | VŠ | spec, 1.stupeň |
| 20 Mňu  | učitel                           | 1     | 18 | VŠ | Aj, PŘ         |
| 21 Muž  | učitelka                         | 1     | 26 | VŠ | 1. stupeň      |
| 22 Nied | učitelka                         | 1     | 17 | VŠ | TV, Ma         |
| 23 Panc | vychovatelka                     | 0,728 | 9  | SŠ |                |
| 24 Panc | asistent pedag                   | 0,5   | 1  | SŠ |                |
| 25 Pok  | učitelka                         | 1     | 32 | VŠ | 1.stupeň       |
| 26 RosT | učitel                           | 1     | 8  | VŠ | Čj, Dě         |
| 27 Slá  | učitel                           | 1     | 1  | VŠ | 1.stupeň       |
| 28 Štor | vychovatelka                     | 0,839 | 7  | SŠ | SPgŠ           |
| 29 Vel  | učitelka                         | 1     | 33 | VŠ | ČJ, Ov         |
| 30 Vej  | učitelka                         | 1     | 23 | VŠ | 1.stupeň       |
| 31 Vinš | vychovatelka                     | 0,785 | 18 | SŠ |                |
| 32 Vinš | asistent pedag                   | 0,5   | 4  |    |                |
| 33 Vos  | učitelka<br>ředitelka školy      | 1     | 30 | VŠ | Čj, Dě         |

#### 4.2.2 MATEŘSKÁ ŠKOLA

| pedagogičtí<br>pracovníci | funkce         | úvazek | roků praxe | stupeň<br>vzdělání | aprobace  |
|---------------------------|----------------|--------|------------|--------------------|-----------|
| 1 Hůr                     | učitelka       | 1      | 15         | SŠ                 | SPgŠ      |
| 2 Hní                     | učitelka       | 1      | 33         | SŠ                 | SPgŠ      |
| 3 Fiš                     | asistent pedag | 0,5    | 2          | SŠ                 |           |
| 4 Jer                     | učitelka       | 1      | 11         | SŠ                 | SPgŠ      |
| 5 Jir                     | učitelka       | 1      | 4          | SŠ                 | studující |
| 6 Kad Beč                 | učitelka       | 1      | 3          | SŠ                 | SPgŠ      |
| 7 Kou                     | učitelka       | 1      | 33         | SŠ                 | SPgŠ      |
| 8 Mik                     | učitelka       | 1      | 2          | SŠ                 | studující |
| 9 Nov                     | učitelka       | 1      | 2          | SŠ                 |           |
| 10 Nyk                    | učitelka       | 1      | 5          | SŠ                 | studující |
| 11 Rys                    | učitelka       | 1      | 3          | SŠ                 | SPgŠ      |

|         |                                 |     |    |    |           |
|---------|---------------------------------|-----|----|----|-----------|
| 12 Slá  | učitelka                        | 1   | 29 | SŠ | SPgŠ      |
| 13 Star | učitelka                        | 1   | 1  | SŠ | studující |
| 14 Svi  | učitelka                        | 1   | 2  | SŠ | SPgŠ      |
| 15 Šim  | učitelka                        | 1   | 28 | SŠ | SPgŠ      |
| 16 Tes  | učitelka                        | 1   | 20 | SŠ | SPgŠ      |
| 17 Vale | učitelka                        | 1   | 18 | SŠ |           |
| 18 Valo | asistent pedag                  | 0,5 | 2  | SŠ |           |
| 19 Zem  | učitelka<br>vedoucí<br>učitelka | 1   | 16 | SŠ | SPgŠ      |

#### 4.2.3 ODBORNÁ KVALIFIKACE PEDAGOGICKÝCH PRACOVNÍKŮ A APROBOVANOST VE VÝUCE - ZÁKLADNÍ ŠKOLA

| odborná kvalifikace –<br>pedagogické vzdělání | %     | aprobovanost      | %     |
|---|-------|-------------------|-------|
| učitelé 1. stupně                             | 92,30 | učitelé 1.stupně  | 53,84 |
| učitelé 2. stupně                             | 92,85 | učitelé 2. stupně | 78,57 |
| vychovatelé                                   | 0     | vychovatelé       | 0     |

#### 4.2.4 PEDAGOGIČTÍ PRACOVNÍCI PODLE VĚKOVÉ SKLADBY – ZÁKLADNÍ ŠKOLA

| do 35 let  | 35 – 45 let | 45 – 55 let | nad 55 let | důchodový<br>věk | celkem     |
|------------|-------------|-------------|------------|------------------|------------|
| muži/ ženy | muži/ ženy  | muži/ ženy  | muži/ ženy | muži/ ženy       | muži/ ženy |
| 2 5        | 0 10        | 0 12        | 0 0        | 0 2              | 2 29       |

### 4.3 Údaje o nepedagogických pracovnících

#### 4.3.1 ZÁKLADNÍ ŠKOLA

| ostatní pracovníci | funkce                    | úvazek | stupeň vzdělání |
|--------------------|---------------------------|--------|-----------------|
| 1                  | hospodářka školy          | 1      | SŠ              |
| 2                  | vedoucí školní jídelny    | 0,6    | SŠ              |
| 3                  | vedoucí kuchařka          | 1      | vyučená         |
| 4                  | kuchařka                  | 1      | vyučená         |
| 5                  | pomocná síla v<br>kuchyni | 1      | vyučená         |

|   |                        |   |         |
|---|------------------------|---|---------|
| 6 | pomocná síla v kuchyni | 1 | vyučená |
| 7 | uklízečka              | 1 | vyučená |
| 8 | uklízečka              | 1 | vyučená |
| 9 | uklízečka              | 1 | vyučená |
|   |                        |   |         |

#### 4.3.2 MATEŘSKÁ ŠKOLA

| ostatní pracovníci | funkce                 | úvazek | stupeň vzdělání |
|--------------------|------------------------|--------|-----------------|
| 1                  | vedoucí školní jídelny | 0,725  | SŠ              |
| 2                  | vedoucí kuchařka       | 1      | vyučená         |
| 3                  | kuchařka               | 1      | vyučená         |
| 4                  | pomocná síla v kuchyni | 0,625  | ZŠ              |
| 5                  | uklízečka              | 1      | ZŠ              |
| 6                  | uklízečka              | 1      | ZŠ              |
| 7                  | uklízečka              | 1      | SOU             |
| 8                  | uklízečka              | 1      | SOU             |

## 5 Zápis k povinné školní docházce a rozmísťovací řízení

### 5.1 Zápis k povinné školní docházce

| počet prvních tříd | počet přijatých dětí | z toho nástup po odkladu | počet odkladů pro rok 2014/2015 |
|--------------------|----------------------|--------------------------|---------------------------------|
| 2                  | 59                   | 5                        | 11                              |

### 5.2 Rozmísťovací řízení

| studijní obory                    | z 5. ročníku | z 9.ročníku |
|-----------------------------------|--------------|-------------|
| gymnázium                         | 4            | 3           |
| SPŠ stavební                      | X            | 1           |
| SOŠ a SOU E. Beneše Kladno        | X            | 2           |
| OA Slaný                          | X            | 1           |
| SHŠ s.r.o. Floriánské nám. Kladno | X            | 2           |
| SPŠ a VOŠ, J. Palacha             | X            | 1           |
| SPŠ E. Kolbena Rakovník           | X            | 1           |
| SOŠ a SOU U Hvězdy Kladno         | X            | 1           |
| Hotelová škola Praha - Radlická   | X            | 1           |
| SOŠ a SOU Kladno, Dubská          | X            | 2           |
| VOŠ lesnická a SLŠ Písek          | X            | 1           |
| SZŠ a VOŠ zdravotnická, Havířská  | X            | 2           |
| <b>celkem</b>                     | <b>4</b>     | <b>18</b>   |

| učební obory                         | z 9. ročníku | z nižších ročníků |
|--------------------------------------|--------------|-------------------|
| Kuchař – číšník – E. Beneše Kladno   | 2x           | X                 |
| Mechanik opravář – SOU Nové Strašecí | 1x           | 1x                |
| Cukrář - SOŠ a SOU U Hvězdy Kladno   | 2x           | 1x                |
| SOU kadeřnické Karlín - Praha        | 1x           | X                 |
| Mechanik opravář – SOŠ a SOU Dubská  | 4x           | X                 |
| Kuchař – číšník – SŠ řemesel Stochov | 1x           | X                 |
| Kuchař – číšník – ISŠ Slaný          | X            | 1x                |
| <b>celkem</b>                        | <b>11</b>    | <b>3</b>          |

## 6 Údaje o výsledcích vzdělávání žáků

### 6.1 Přehled o prospěchu 1. stupeň – 2013/2014; 2. pololetí

| třída         | počet žáků | prospělo s<br>vyznamenáním | prospělo  | neprospělo | nehodnoceno |
|---------------|------------|----------------------------|-----------|------------|-------------|
| 1.A,B,        | 51         | 44                         | 7         | 0          | 0           |
| 2.A,B,        | 58         | 51                         | 7         | 0          | 0           |
| 3.A,B         | 62         | 52                         | 9         | 1          | 0           |
| 4.A.B         | 49         | 22                         | 27        | 0          | 0           |
| 5.A,B         | 50         | 18                         | 30        | 2          | 0           |
| <b>celkem</b> | <b>270</b> | <b>187</b>                 | <b>80</b> | <b>3</b>   | <b>0</b>    |

### 6.2 Přehled o prospěchu 2. stupeň – 2013/2014; 2. pololetí

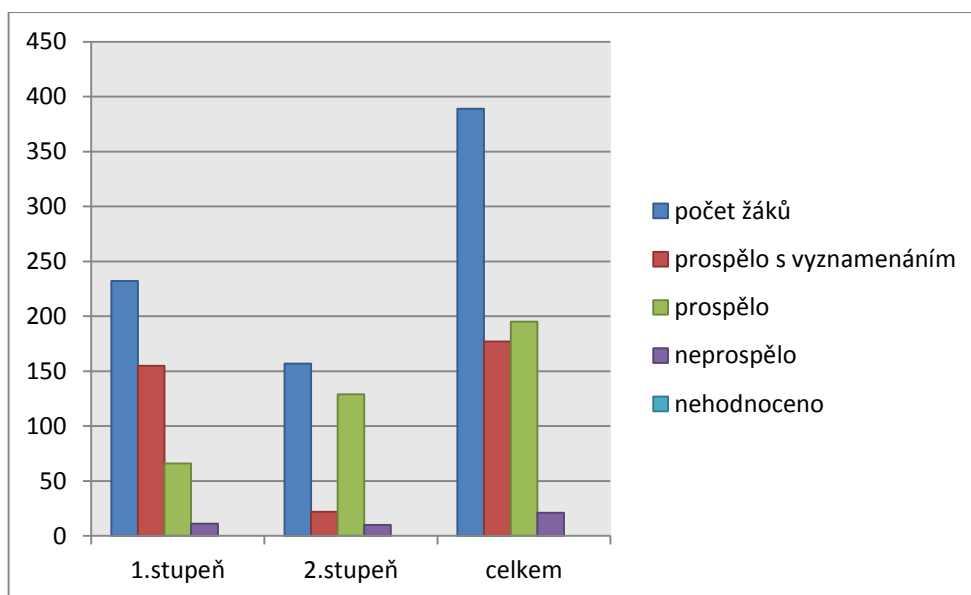
| Třída         | počet žáků | prospělo s<br>vyznamenáním | prospělo   | neprospělo | nehodnoceno |
|---------------|------------|----------------------------|------------|------------|-------------|
| 6.            | 24         | 9                          | 12         | 3          | 0           |
| 7.A,B         | 41         | 13                         | 27         | 1          | 0           |
| 8.A,B         | 50         | 7                          | 38         | 5          | 0           |
| 9.            | 29         | 1                          | 28         | 0          | 0           |
| <b>celkem</b> | <b>144</b> | <b>30</b>                  | <b>105</b> | <b>9</b>   | <b>0</b>    |

### 6.3 Celkem

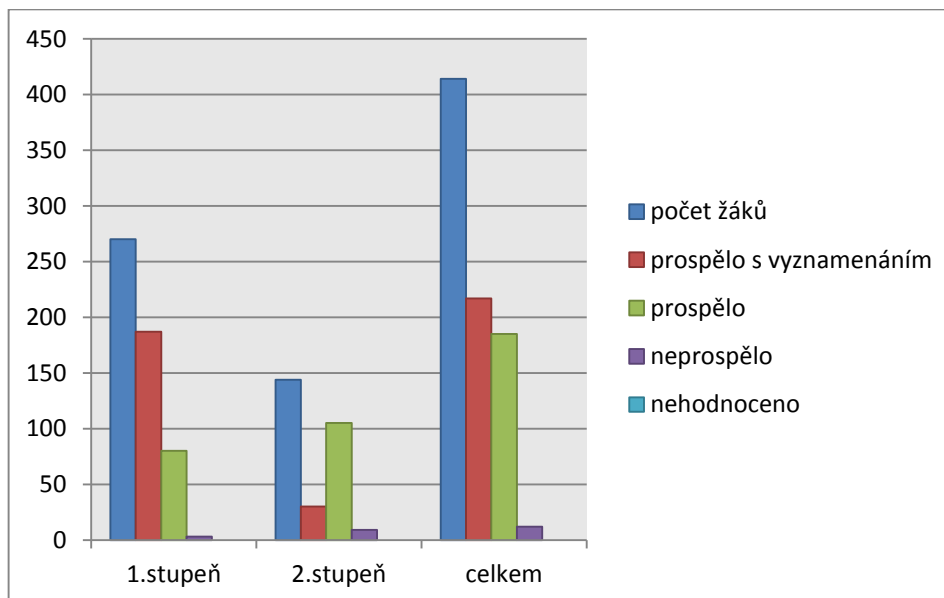
|               | počet žáků | prospělo s<br>vyznamenáním | prospělo   | neprospělo | nehodnoceno |
|---------------|------------|----------------------------|------------|------------|-------------|
| 1.stupeň      | 270        | 187                        | 80         | 3          | 0           |
| 2.stupeň      | 144        | 30                         | 105        | 9          | 0           |
| <b>celkem</b> | <b>414</b> | <b>217</b>                 | <b>185</b> | <b>12</b>  | <b>0</b>    |



### 6.3.1 GRAF (2012/2013)



### 6.3.2 GRAF (2013/2014)



## 6.4 Přehled o chování žáků 1. stupeň 2. pololetí ( 3. a 4. čtvrtletí )

| třída         | počet žáků | pochvaly<br>ŘŠ | pochvaly<br>TU | napomenutí<br>TU | důtka TU | důtka ŘŠ |
|---------------|------------|----------------|----------------|------------------|----------|----------|
| 1.A,B         | 51         | 0              | 45             | 3                | 0        | 1        |
| 2.A,B,        | 58         | 0              | 41             | 1                | 0        | 0        |
| 3.A,B         | 62         | 0              | 30             | 1                | 1        | 1        |
| 4.A,B         | 49         | 0              | 5              | 4                | 3        | 1        |
| 5.A,B         | 50         | 0              | 18             | 8                | 5        | 1        |
| <b>celkem</b> | <b>270</b> | <b>0</b>       | <b>139</b>     | <b>17</b>        | <b>9</b> | <b>4</b> |

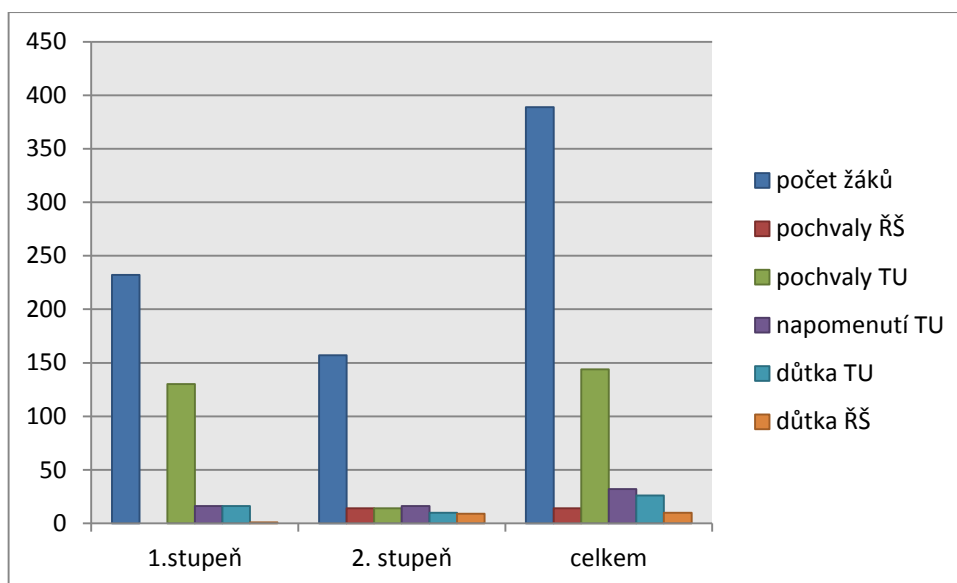
## 6.5 Přehled o chování žáků 2. stupeň 2. pololetí ( 3. a 4. čtvrtletí )

| třída         | počet žáků | pochvaly<br>ŘŠ | pochvaly<br>TU | napomenutí<br>TU | důtka TU  | důtka ŘŠ |
|---------------|------------|----------------|----------------|------------------|-----------|----------|
| 6.            | 24         | 0              | 0              | 2                | 4         | 2        |
| 7.A,B         | 41         | 0              | 2              | 0                | 2         | 0        |
| 8.A,B         | 50         | 0              | 1              | 6                | 3         | 3        |
| 9.            | 29         | 0              | 8              | 7                | 1         | 1        |
| <b>celkem</b> | <b>144</b> | <b>0</b>       | <b>11</b>      | <b>15</b>        | <b>10</b> | <b>6</b> |

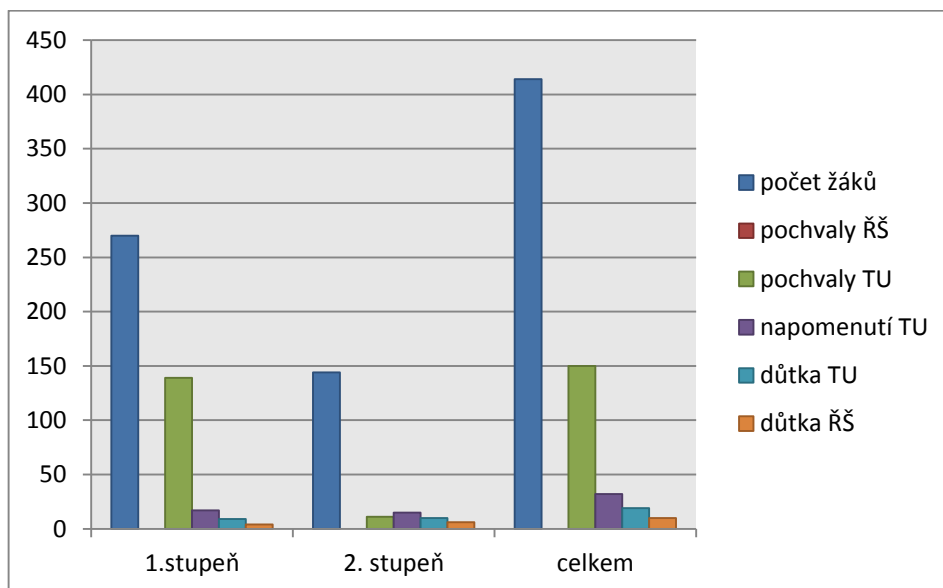
## 6.6 Celkem - 2. pololetí ( 3. a 4. čtvrtletí )

| třída         | počet žáků | pochvaly<br>ŘŠ | pochvaly<br>TU | napomenutí<br>TU | důtka TU  | důtka ŘŠ  |
|---------------|------------|----------------|----------------|------------------|-----------|-----------|
| 1.stupeň      | 270        | 0              | 139            | 17               | 9         | 4         |
| 2. stupeň     | 144        | 0              | 11             | 15               | 10        | 6         |
| <b>celkem</b> | <b>414</b> | <b>0</b>       | <b>150</b>     | <b>32</b>        | <b>19</b> | <b>10</b> |

### 6.6.1 GRAF (2012/2013)



### 6.6.2 GRAF (2013/2014)



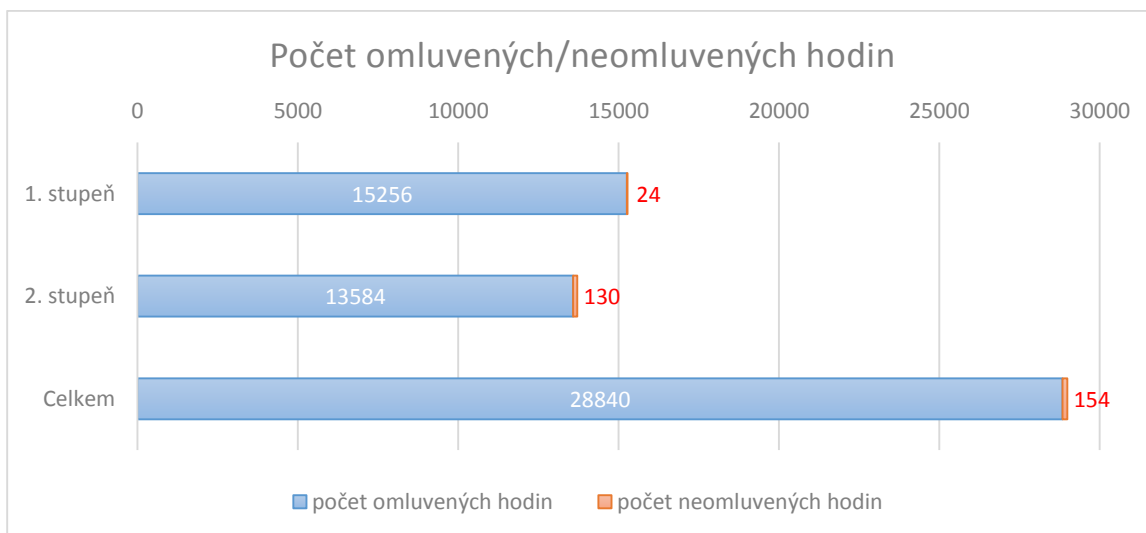
### 6.6.3 SNÍŽENÝ STUPEŇ Z CHOVÁNÍ – CELKOVÝ PŘEHLED

| stupeň chování | počet | %     |
|----------------|-------|-------|
| 2              | 7     | 0,017 |
| 3              | 0     | 0,0   |

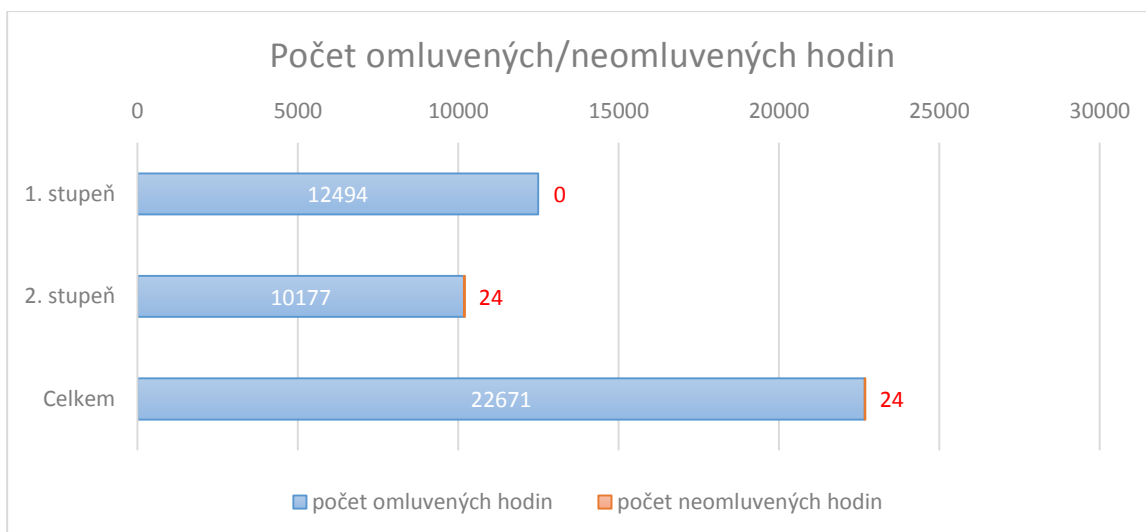
## 6.6.4 ÚDAJE O ZAMEŠKANÝCH HODINÁCH

|               | počet<br>omluvených<br>hodin | počet<br>omluvených<br>hodin na žáka | počet<br>neomluvených<br>hodin | počet<br>neomluvených<br>hodin na žáka |
|---------------|------------------------------|--------------------------------------|--------------------------------|--|
| 1. stupeň     | 12494                        | 46,27                                | 0                              | 0                                      |
| 2. stupeň     | 10177                        | 70,67                                | 24                             | 0,16                                   |
| <b>Celkem</b> | <b>22671</b>                 | <b>54,76</b>                         | <b>24</b>                      | <b>0,16</b>                            |

### 6.6.4.1 Graf (2012/2013)



### 6.6.4.2 Graf (2013/2014)



## 6.6.5 ÚDAJE O INTEGROVANÝCH ŽÁCÍCH

| třída         | druh  | počet žáků |
|---------------|---|------------|
| 1.A,B,        | ADHD  | 1          |
| 2.A,B         | ADHD, SPU, SPU                                    | 3          |
| 3.A,B         | Autista, SPU, SPCh                                | 4          |
| 4.A,B         | Dysfatické projevy,<br>kombinované postižení, SPU | 8          |
| 5.A,B         | SPU, SPCh   | 6          |
| 6.            | SPU   | 3          |
| 7.A,B         | SPU   | 2          |
| 8.A,B         | X   | 0          |
| 9.            | SPU   | 2          |
| <b>Celkem</b> | X   | <b>29</b>  |

Komentář k tabulce: Žáci jsou integrováni formou individuální integrace v jednotlivých třídách. Mají vypracován individuální vzdělávací plán a jsou zařazeni do reedukačních skupin, které se pravidelně scházejí pod odborným vedením pí učitelky, která má potřebnou kvalifikaci.

## 6.7 Hodnocení výchovně vzdělávací práce

### 6.7.1 VÝCHOVNĚ VZDĚLÁVACÍ PROCES - ÚVOD

Snahou všech pracovníků školy je, aby se i nadále zvyšovala kvalita výchovy a vzdělávání, která je školou poskytována a aby se neustále zlepšovala spolupráce mezi vedením školy, učiteli, rodiči a zřizovatelem školy. Základním rysem je snaha o komplexnost pohledu na rozvoj školy a zejména její naprostá otevřenost.

Vize a poslání školy vycházejí z tradice předchozích let a reagují na požadavky moderního vzdělávání. Základní škola a Mateřská škola Kladno, Zd. Petříka 1756 poskytuje základní vzdělání se zaměřením na rozvoj výpočetní techniky a informatiky. Cílem školy je v prostředí přátelského a tvořivého klimatu a otevřeného partnerství vychovávat sociálně silné osobnosti, které jsou schopné života v moderní společnosti, připravit je na další vzdělávání a celoživotní učení, vybavit je znalostmi a schopnostmi ovládat a účelně využívat informační a komunikační technologie.

Ve svém školním vzdělávacím programu se škola rozhodla profilovat vzdělávací oblasti informatika a komunikační technologie, jazyk a jazyková komunikace a matematika a její aplikace.

V praxi to znamená, že se informatika a komunikační technologie na naší škole vyučují od 3. do 9. ročníku a v 1. a 2. ročníku zavádíme tento předmět jako nepovinný, český jazyk a literatura se na I. stupni v 1. a 2. třídě vyučují 9 hodin týdně, ve 3. – 5. třídě 8 hodin týdně, na II. stupni 5 hodin týdně, matematika a její aplikace jak na I. stupni, tak i na II. stupni 5 hodin týdně a další cizí jazyk zavádíme jako povinný od 8. ročníku 3 hodiny týdně.

Naším cílem je tedy plně podpořit získávání znalostí v práci s počítačem a vytvořit co nejpevnější základ v hlavních předmětech - český jazyk, matematika, anglický a německý jazyk, které jsou klíčové pro úspěšný nástup a absolvování i těch nejnáročnějších středních škol.

Základním cílem je vytvoření pozitivního vztahu ke vzdělání, motivace k dalšímu celoživotnímu vzdělávání, osvojení strategie učení, naučit se logicky uvažovat a řešit problémy, komunikovat, spolupracovat, respektovat práci druhých, poznat své reálné možnosti a usnadnit životní i profesní orientaci. Rozvíjet osobnost každého žáka tak, aby byl schopen samostatně myslet, svobodně se rozhodovat a projevovat se jako demokratický občan, a to vše v souladu s obecně uznávanými životními a mravními hodnotami. Dále pak vytvořit podmínky pro další vzdělávání, komunikaci mezi lidmi a uplatnění v životě. Veškeré poznávací a učební činnosti musí směřovat k vytváření klíčových kompetencí - tzn. souboru znalostí, dovedností, návyků a postojů, které jsou využitelné v různých učebních i praktických činnostech a situacích. Hlavní myšlenkou ŠVP je otevřenost školy všem dětem, rodičům i veřejnosti, snaha otevřít se aktivitám nad rámec běžného provozu školy a umožnit každému využít svou jedinečnost. Prioritu spatřujeme v utváření a rozvíjení otevřeného prostředí, které nabídne žákům nadstandardní úroveň mezilidských vztahů, motivující atmosféru školní práce především v pozitivních vztazích nejen mezi žáky samými, ale i mezi žákem a učitelem a učitelem a rodičem. Dlouhodobá vzdělávací koncepce školy je zaměřena na samostatné myšlení, výběr a třídění informací a schopnost využívání získaných poznatků při řešení problémů. Činnost školy směřuje k podpoře aktivity a tvořivosti žáků, k vytváření prostoru pro jejich seberealizaci a rozvoji přirozeného nadání. Je nutné poskytovat žákům příležitosti zažít každodenní úspěch. Snažíme se klást důraz na nový styl práce. Je třeba naučit žáky pracovat s informacemi, umět je vyhledávat a hledat mezi nimi souvislosti. Vést je k samostatné práci, umět si poradit se zadanými úkoly a zpracovávat samostatné projekty. Každá hodina by měla být kvalitní a pro žáky zajímavá. Náročné požadavky musí být v souladu s přívětivou pracovní atmosférou. K žákům přistupujeme individuálně a učivo diferencujeme s ohledem na schopnosti žáka. Používáme vhodné a různorodé metody výuky, využíváme přirozenou aktivitu dětí. Spojujeme výuku s konkrétními příklady z praxe. Snažíme se vést žáky k objektivnímu sebehodnocení, odpovědnosti za výsledky své práce a k maximálnímu využívání informačního centra školy. Usilujeme o získávání zpětných informací o znalostech a dovednostech absolventů naší školy.

Smyslem a cílem vzdělávání je vybavit všechny žáky souborem klíčových kompetencí na úrovni, která je pro ně dosažitelná, a připravit je tak na další vzdělávání a uplatnění se ve společnosti.

Velice důležitým článkem ke splnění všech vytyčených úkolů je pedagogický sbor. Na naší škole je sbor stabilizován, pouze zřídka dochází k jeho obměňování. Snahou vedení školy je propojit všechny věkové kategorií a předávat zkušenosti mladým lidem. Téměř všechny předměty jsou vyučovány odborně. Pracovníci se pravidelně účastní akcí, které podporují jejich profesní růst a získávání nejnovějších poznatků z jejich oborů. Škola má dvě pracovnice, které zastávají funkci asistenta pedagoga. Obě dvě pracovnice jsou plně kvalifikované. Současně probíhá studium pro získání kvalifikace na výuku informačních technologií.

## 6.7.2 ŠKOLNÍ ROK 2013/2014 – PŘEHLED AKCÍ

### 6.7.2.1 Metodické sdružení - 1. stupeň

1. Ochrana člověka za mimořádných událostí – blok 5 vyučovacích hodin, při kterých si žáci prohlubují znalosti o chování v krizových situacích
2. Dopravní hřiště v praxi – návštěva dopravního hřiště, praktická výuka
3. Návštěva Městské knihovny v Kladně
4. Projektový den na téma – VODA
5. Sládečkovo vlastivědné muzeum – návštěva expozice Pravěk v okolí Kladenska
6. Divadelní představení – Staré pověsti české
7. Návštěva knihovny Sítiná
8. Soutěž o nejkrásnější mikulášskou masku
9. Divadlo kouzel Pavla Kožíška – Líbeznice
10. Školní soutěž – Kladno očima žáků školy
11. Muzeum betlémů a prohlídka hradu Karlštejn
12. Vánoce v Třebízi – vánoční zvyky a tradice
13. Beseda s Městskou policií Kladno – dopravní výchova, bezpečnost doma i na ulici
14. Lyžařský výcvikový kurz
15. Výroba bižuterie v rámci předmětu člověk a svět práce s profesionální výtvarnicí
16. Projekt – Zdravé zuby – prevence a ošetření
17. Armáda ČR a pes Atos
18. Škola v přírodě – Žihle
19. Velikonoční výstava
20. Po stopách psa Dášanky v Dobříši
21. Čarodějnické dovádění ve škole
22. Den bezpečí pro Kladno – sletišťe; integrované složky v praxi
23. Celoškolní projekt – Cestujeme s Amálkou – vědomostní soutěž
24. Planetárium – mobilní planetárium ve škole
25. Škola v přírodě – Železná Ruda
26. Škola v přírodě – Šumava – Zdíkov
27. Školní výlety – petřín, hrad Pravda, Kounovské řady

## 28. Noc s Městskou policií Kladno – zábavná noc ve škole

Všechny akce, které se konaly ve školním roce 2013/2014, byly hodnoceny velmi pěkně; problémy, které se vyskytly, se řešily ihned. Nejvíce zádrhelů bylo na škole v přírodě Žihle, kde vedoucí pobytu nebyla spokojena s prací vychovatelek, které dodala škola v přírodě. Situace byla vyřešena ve prospěch našich žáků – i odpolední činnost řídily naše paní učitelky a rodiče byli s danou změnou spokojeni. Školu v přírodě též navštívila ředitelka školy, aby získala vlastní náhled na danou situaci.

### 6.7.3 PŘEDMĚTOVÁ KOMISE – ČESKÝ JAZYK, DĚJEPIS, VÝCHOVA K OBČANSTVÍ

1. Olympiáda v českém jazyce
2. Dějepisná olympiáda
3. Besedy k volbě povolání
4. Beseda k volbě povolání – Úřad práce Kladno
5. Divadelní představení Staré pověsti české
6. Divadelní představení Přemyslovci
7. Celoroční soutěž – Znáš své město Kladno?
8. Projektový den - Ministerstvo obrany – historie legií, zahraniční mise, armáda ČR

### 6.7.4 PŘEDMĚTOVÁ KOMISE – CIZÍ JAZYKY – ANGLICKÝ A NĚMECKÝ JAZYK

1. Celoroční soutěž – organizuje Institut – British Council
2. Olympiáda v anglickém jazyce – 26 škol – 14. místo
3. Jazyková hodinka s rodilým mluvčím – pro 1. a 2. třídy – hry
4. Projektové dny – výroba plakátů na dané téma – skupinová práce
5. Vánoční Drážďany

### 6.7.5 PŘEDMĚTOVÁ KOMISE – MATEMATIKA, FYZIKA, CHEMIE, INFORMATIKA

1. Matematická soutěž Klokan – 2. – 8. ročník
2. Matematická soutěž – Pythagoriáda – školní kolo
3. Okresní kolo matematické soutěže Pythagoriáda – 2 žákyně
4. Fyzikální exkurze Techmánie Plzeň
5. Celoroční účast na projektu – Cestou přírodovědných a technických oborů napříč Středočeským krajem; práce v terénu, laboratorní práce v laboratořích



### **6.7.6 PŘEDMĚTOVÁ KOMISE - PŘÍRODOPIS**

1. Celoškolní projekt na téma – VODA
2. Celoroční účast na projektu – Cestou přírodovědných a technických oborů napříč Středočeským krajem; práce v terénu, laboratorní práce v laboratořích
3. Zdravotnické školení žáků – pořádala SZŠ a VOŠ Kladno

### **6.7.7 PŘEDMĚTOVÁ KOMISE - ZEMĚPIS**

1. Celorepubliková soutěž – Eurorebus
2. Školní soutěž – Poznej Kladno
3. Planeta Země 3000 – Madagaskar – příběh pradávne Lemurie

### **6.7.8 PŘEDMĚTOVÁ KOMISE – HUDEBNÍ VÝCHOVA, VÝTVARNÁ VÝCHOVA, ČLOVĚK A SVĚT PRÁCE, VÝCHOVA KE ZDRAVÍ**

1. Celoškolní soutěž Kladno očima žáků naší školy – výtvarná soutěž
2. Pravidelné návštěvy Skanzenu dolu Mayrau
3. Účast ve výtvarné soutěži Kladenská veverka
4. Soutěž mezi školami – Poznej město Kladno
5. Hudební pásmo Muzikály
6. Zdravotnické školení žáků – pořádala SZŠ a VOŠ Kladno

### **6.7.9 PŘEDMĚTOVÁ KOMISE – TĚLESNÁ VÝCHOVA**

1. Soutěž mezi školami – O putovní pohár ředitele městské policie Kladno – 16 družstev – 7. místo
2. Sportovní turnaj v malé kopané – 8. – 9. ročník
3. Přespolní běh – 8. – 9. ročník
4. Turnaj mezi školami ve florbale; postup do krajského kola
5. Lyžařský výcvikový kurz – Portášky – Velká Úpa; Krkonoše – 80 žáků
6. Turnaj ve vybíjené – chlapci – 2. místo, dívky 1. místo
7. Krajské kolo ve florbale – 2. místo

8. Hokejbal proti drogám – hokejbalový turnaj škol – 3. místo
9. Okresní kolo soutěže – Odznak všestrannosti olympijských vítězů – 7. místo; 3 žáci postup do krajského kola
10. Dopravní soutěž mladých cyklistů – družstvo starších žáků – 2. místo; družstvo mladších žáků – 9. místo
11. Pohár rozhlasu – atletické soutěže
12. Desetiboj mladého strážníka – postup mezi nejlepší dvojice na okrese Kladno
13. Krajské kolo Odznaku všestrannosti olympijských vítězů – získali jsme 2x 4. místo; 1x 5. místo
14. Atletický čtyřboj – soutěž v atletických disciplínách
15. Malá kopaná Libušín – 3. místo; mladší chlapci
16. Vybíjená Libušín – starší dívky 1. místo
17. Finále Desetiboj mladého strážníka – 13 dvojic ze základních škol města Kladna, 4. místo
18. Malá kopaná Libušín – 1. místo, starší chlapci

#### 6.7.10 METODICKÉ SDRUŽENÍ – ŠKOLNÍ DRUŽINA

1. Září – Začínáme – sportovní soutěže
2. Říjen – Záchraný kruh – první pomoc, jednání v krizových situacích, žirafí zdravotní věda
3. Listopad - Posvícení – tradiční zvyky a obyčeje; pečení koláčů
4. Prosinec – Advent, Mikuláš
5. Leden – Stavíme z čehokoli, Ukaž, co dovedeš
6. Únor – Karnevalové rejdní, Masopust
7. Březen – Už se zimy nebojíme, Vynášení Moreny, Sport
8. Duben – Velikonoce, Bubnování na hang drum, Pálení čarodějnic
9. Květen – Den Slunce, Den Matek, Noc ve školní družině
10. Červen – Cestujeme po světě, Den otců, Barevné léto

#### 6.7.11 PROJEKT PŘEDŠKOLIČKA

Pro budoucí žáky naší školy pro prvňáčky připravujeme pravidelné setkávání u nás ve škole. Prostřednictvím všech pedagogů školy se prvňáčci seznamují nejen s prostředím školy, ale na malou

chvíli se z nich stávají skuteční školáci, neboť je pro ně připraven zajímavý program. Setkají se poprvé se svou třídní učitelkou, zahrají si hry, které vedou k stmelování kolektivu, seznamování se mezi sebou; děti si vyzkoušejí práci s interaktivní tabulí, v keramické dílně si vytvářejí vlastní výrobky, na počítačích si nakreslí pěkné obrázky, při hrách v tělocvičně si zasportují, naučí se novou písničku jak v českém jazyce, tak i v angličtině a sami provedou nějaký fyzikální pokus. Tento projekt se nám velice osvědčil. Děti se seznámily nejen s prostředím, ale i s lidmi, se kterými se budou dalších několik let setkávat.

## 6.7.12 VÝCHOVNÉ PORADENSTVÍ

Na škole pracoval vytvořený poradenský tým, který poskytoval služby žákům a jejich rodičům v oblasti poradenství k volbě povolání, péče o žáky se speciálními vzdělávacími potřebami, prevence rizikového chování a péče o žáky s poruchami chování.

Ve svěřených oblastech pracovaly Mgr. M. Dupáková, Mgr. P. Dlouhá a Mgr. M. Mládková. Velmi úzce probíhala spolupráce i s třídními učiteli, vedením školy a dalšími pedagogy i pracovníky školy.

### 6.7.12.1 Volba povolání

V září proběhla kontrola žáků, kteří chodí do školy 9. rokem, výchovný poradce vytvořil ve spolupráci s TU pracovní seznam těchto žáků. Rodiče vystupujících žáků byli požádáni o vyplnění dotazníku o předběžném zájmu, tj. na kterou školu by rádi umístili své dítě. Rozhodnutí bylo nezávazné a sloužilo pouze pro vnitřní potřeby školy.

V mezitím je stabilně vyhrazena nástěnka k volbě povolání. Poskytuje informace všem zájemcům, jak během školního roku postupuje volba povolání krok za krokem, a dále aktuální informace o školách a oborech i mimo region Kladno.

Výchovný poradce zjistil zájem rodičů o vyšetření žáků k volbě povolání v PPP Kladno, vytvořil seznam a žáky objednal. Žákům i rodičům byly poskytnuty informace, co lze očekávat od takového vyšetření a jak bude organizováno. Později výchovný poradce předal termín konání tohoto vyšetření. PPP Kladno objednaná vyšetření provedla a výsledky předala rodičům, kteří získané informace mohli využít při rozhodování o vhodné škole pro své dítě.

Byly objednané přehledy škol. Tyto materiály poskytuje Úřad práce Kladno. Žáci i rodiče měli možnost si materiály vypůjčit, a to i v digitální podobě. Dále byly žákům poskytovány všechny došlé nabídky učebnic a materiálů na přípravu k přijímacím zkouškám. Výchovný poradce zprostředkoval prodej těchto materiálů, bezplatné materiály žákům rozdával dle jejich zájmu.

V říjnu se žáci 8. a 9. tříd se svými třídními učiteli zúčastnili Veletrhu vzdělávání v Kulturním domě Kladno - Sítná, kde získali informace od zástupců zúčastněných škol. Žáci též zjistili termíny dnů otevřených dveří. Výchovný poradce doporučoval, aby žáci využili dnů otevřených dveří a školy s rodiči navštívili.

Výchovný poradce se zúčastnil setkání, na kterém předávali informace a tiskoviny zástupci ÚP, PPP Kladno a středních škol, a veškeré informace a tiskoviny poskytoval na své škole jak rodičům, tak i žákům.

Žáci 9. tříd se s TU zúčastnili besedy o volbě povolání na ÚP Kladno.

V listopadu se konala informativní schůzka pro rodiče vystupujících žáků, kde byli podrobně informováni, jak podat přihlášky a odevzdat zápisový lístek. Kde získat informace o školách a kde se mohou ještě poradit. Někteří rodiče postupně využili možnosti konzultace s výchovným poradcem a třídním učitelem.

Na školu zavítali zástupci některých SŠ a prezentovali svoji školu, rozdávali předběžné přihlášky a propagační materiály. Umožnili jsme náborářům dostavit se i na třídní schůzky a oslovit rodiče našich žáků a předat jim informace a zodpovědět dotazy.

V prosinci a v lednu žáci nadále mohli navštívit školy ve dnech otevřených dveří. Rodiče obdrželi výsledek vyšetření k volbě povolání v PPP Kladno. Probíhaly intenzivně konzultace rodičů a žáků s výchovným poradcem. Žáci si mohli vyzkoušet přijímací zkoušky nanečisto na školách, kde tuto akci nabídli. V lednu proběhlo pololetní hodnocení žáků, což také ovlivnilo výběr škol, neboť většina škol se rozhodla přijímat žáky na základně studijního průměru v 8. ročníku a v pololetí 9. ročníku. Postupně rodiče vyplnili dotazník, kde závazně napsali školu a obor, který pro své dítě vybrali. Celkem mohli obdržet 2 přihlášky.

V únoru škola přihlášky vyplnila. Již tradičně poskytujeme tuto službu svým žákům; škola vlastní počítačový program a vyplnění je estetické a dobře čitelné. Vyplněné přihlášky a zápisový lístek si rodiče museli ve škole vyzvednout osobně proti podpisu na zvláštní schůzce 26.2.2014. Vyřešily se tak i případné chyby nebo náhlé změny. Termín odevzdání přihlášek na střední školy byl do 15.3.2014. Všichni naši žáci termín stihli.

V termínu od 22.4. do 30.4.2014 se konalo přijímací řízení. Všichni naši žáci byli během měsíce května umístěni.

### 6.7.12.2 Primární prevence

Naše škola realizuje v průběhu školního roku širokou škálu preventivních aktivit, které mají zamezit nebo včas potlačit vznik rizikových projevů v chování žáků. Dotýkáme se všech typů rizikového chování dle věkových možností žáků. V případě jejich výskytu pracujeme na minimalizaci jejich dopadu a snažíme se zamezit jejich rozšíření. V tomto směru vedeme žáky k osvojení pozitivního sociálního chování, výchově k zodpovědnosti za své chování a k rozvoji osobnosti. V rámci specifické primární prevence, kterou zajišťují zejména třídní učitelé, kteří s žáky na této bázi, zejména během třídnických hodin, pracují, spolupracujeme také s odbornými subjekty, které u nás primární prevenci zčásti zajišťují.

Ve školním roce 2012/2013 pokračujeme ve spolupráci s organizací Prevence ve škole o.s. Jejich činnost s třídním kolektivem probíhá v 8hodinových blocích, jsou to čtyři setkání, která jsou systematicky uspořádaná, jednotlivá témata na sebe navazují. Tento blok primární prevence proběhl v pátém a osmém ročníku. Hlavním obsahem těchto setkání byla „Komunikace, třídní vztahy, spolupráce a řešení případných problémů. Jelikož v současné době, kdy je hlavním trendem mládeže komunikace prostřednictvím sociálních sítí či rychle rozvíjející se moderní techniky, byl tento program velice přínosný.

Velkým přínosem byl rozvoj komunikace běžnými způsoby a růst zdravého sebevědomí jedince. Páté a šesté ročníky se zúčastnily komponovaného programu „Řekni drogám ne“. Jednalo se o program zaměřený na problematiku návykových látek, Žáci shlédli krátký film, o kterém mohli

diskutovat s přítomnými odborníky, kteří žákům uvedli velmi zajímavé, mnohdy tragické příběhy ze života. Žáci se tak podívali na problematiku návykových látek trochu z jiného úhlu pohledu, než jaký nabízí teorie ze školní výuky.

Další primární aktivity jsou orientovány na ochranu člověka za mimořádných událostí. Zejména tak první stupeň spolupracuje s Městskou policií Kladno - prevence kriminality, jejichž preventivní programy, které probíhají formou besed, jsou pro tyto „malé žáky“ velmi zajímavé a efektivní. Seznamují je především s různými možnostmi běžných rizik, které je čekají na „ulici“. Podobným způsobem spolupracujeme se Záchraným hasičským sborem, z jejichž strany u nás probíhal program Hasík. V rámci nespecifické primární prevence, během které se zaměřujeme na budování, upevnování životních hodnot a zdravého životního stylu jedinců, nabízíme žákům naší školy širokou škálu zájmových kroužků. Snažíme se tak žáky vést k efektivnějšímu trávení volného času. V tomto duchu proběhla škola v přírodě, lyžařský výcvikový kurz, pořádali jsme pro žáky různé výchovné koncerty a zajišťujeme i nadále účast žáků na divadelních představeních.

### 6.7.12.3 Práce s integrovanými žáky

O integrované žáky pečovala paní učitelka Mgr. Marie Mládková. Velmi odpovědně vyhledávala žáky s podezřením na nějakou specifickou vývojovou poruchu. Spolupracovala a konzultovala hlavně s paní učitelkami 1. stupně. Problémy žáků druhého stupně nejenom s třídními učiteli, ale i s jednotlivými vyučujícími a samozřejmě také s výchovným poradcem. Veškerou dokumentaci vzorně vedla, pomáhala a řídila vypracování individuální vzdělávací plán jednotlivých integrovaných žáků, zajišťovala materiály a pomůcky. Objednávala vyšetření v Pedagogicko - psychologické poradně Kladno, sledovala změny a individuální školní výsledky žáků se specifickými vzdělávacími potřebami. Vypracovala seznam jak integrovaných, žáků, tak i evidovaných pro potřeby všech pedagogických pracovníků. Paní učitelka Mgr. M. Mládková vedla také reedukační skupiny. Úzká spolupráce probíhala s Pedagogicko – psychologickou poradnou Kladno; pracovnice této poradny byly 2x na naší škole, aby provedly kontrolu a odbornou konzultaci s paní učitelkou. Dále škola spolupracuje se Speciálním pedagogickým centrem, které je zřízeno při Základní škole Kladno, Pařížská 2249 a odborné poradenství a konzultace nám poskytuje i Apla Praha.

## 6.8 Činnost školní družiny

Školní družina při Základní škole a Mateřské škole Kladno, Zd. Petříka 1756 pracuje ve čtyřech odděleních. Všechna oddělení řídí vedoucí vychovatelka, která je plně kvalifikovaná pro danou výchovně vzdělávací práci.

Školní družina pracuje podle svého vzdělávacího programu, který nese název Barevný svět. Pro své žáky organizuje školní družina velké množství akcí, včetně prázdninového příměstského tábora, který je u našich žáků velmi oblíben. Dle ohlasů rodičovské veřejnosti pracuje školní družina velice dobře. Kapacita je neustále naplňována. Dvě oddělení jsou umístěna v samostatných učebnách a další dvě oddělení jsou umístěna v kmenových třídách. Po materiální stránce jsou školní družiny velice dobře

vybaveny. Každým rokem jsou dokupovány pomůcky pro zpestření jejich odpolední činnosti. Velkým přínosem je propojení školní družiny se zájmovými kroužky na škole, takže všem žákům je umožněno tyto kroužky navštěvovat. Mezery vidíme ještě v propojení a zapojení rodičovské veřejnosti do práce školní družiny. I když jsou již některé akce připravovány tak, aby se rodiče žáků mohli zúčastnit a strávit s nimi velmi zajímavé odpoledne, tak přesto nedokážeme všechny rodiče přilákat. Tuto spolupráci chceme ale i nadále rozvíjet., Družina se pro rodiče otevírá ráno v 6,30 hodin a její provoz končí na žádost rodičů v 17.00 hodin.

Poplatek je vypočítán na základě provozních nákladů a pro školní rok 2013/2014 činil 160,- Kč. Tato částka je využívána na provoz školní družiny. Jednotlivé měsíční aktivity jsou zaznamenány v kapitole hodnocení výchovně vzdělávacího procesu.

## 6.9 Školní jídelna základní školy

Školní jídelna má kapacitu 400 jídel denně. V průměru uvaří denně asi 730 jídel; pro žáky školy 380 jídel, asi 35 jídel pro zaměstnance školy, 250 jídel pro výdejnu v Doberské ulici a 55 jídel pro cizí strážníky; dále pracovnice připravují denně asi 30 svačín pro žáky školy. Od 1.1.2014 jsme se staly vývařovnou pro Základní školu a Mateřskou školu Kladno, Doberská 323, Kladno. Pracuje zde 5 pracovnic včetně vedoucí školní jídelny. Výdej začíná v 11.00 hodin a končí ve 14.00 hodin. Jídla jsou připravována dvě. Strážníci si jídlo vybírají prostřednictvím objednávacího boxu a jejich výběr je registrován pomocí elektronických čipů. Jídelníček je také pravidelně zveřejňován na našich internetových stránkách, a proto je možná objednávka přes internet.

Ve školním roce 2013/2014 jsme pokračovali v modernizaci školní kuchyně. Byla zakoupena nová varná vana, která slouží k vaření a smažení a nová tálová kamna. Do prostor kuchyně byly pořízeny nové nerez skříně. Finanční nákladnost této akce byla 156 200,- Kč., Investiční dotace na nákup činila 40000,- Kč.

## 6.10 Údaje o dalším vzdělávání pedagogických pracovníků základní školy

| název akce   | počet pracovníků |
|--|------------------|
| Využití médií ve výuce dějepisu                                  | 1                |
| Studium pro asistenty pedagoga                                   | 2                |
| Didaktické hry ve školní družině                                 | 4                |
| Dnešní svět v souvislostech                                      | 1                |
| Kurz pro vedoucí a poradenské pracovníky školských zařízení      | 1                |
| Třídnické hodiny – práce s třídním kolektivem                    | 1                |
| Studium výpočetní techniky a informatiky – rozšíření kvalifikace | 1                |

## 7 Údaje o aktivitách a prezentaci školy na veřejnosti

### 7.1 Aktivity školy

- žáci naší školy se pravidelně účastní soutěží a olympiád, které se v rámci našeho okresu pořádají
- škola sama pořádá mnohé soutěže a akce, které přispívají ke zlepšení vztahů jednak mezi žáky a také mezi školními kolektivy – viz přehled práce předmětových komisí a metodického sdružení – kapitola hodnocení výchovně vzdělávacího procesu
- pořádáme výlety a exkurze jak po České republice, tak i do zahraničí
- škola každoročně organizuje zotavovací pobyt pro žáky – škola v přírodě – 1. a 2. ročník; škola v přírodě pro 3. – 5. ročník; dle zájmu pro 6. – 9. ročník
- pravidelně pořádáme lyžařské kurzy pro žáky sedmých ročníků; jako novinku jsme zavedli zimní lyžařský kurz pro žáky 1. stupně
- v rámci školy pracují zájmové kroužky – viz volnočasové aktivity školy
- navštívujeme Planetárium v Praze
- umožňujeme bezplatnou přípravu žáků k přijímacím zkouškám
- škola vede jak klasickou žákovskou knížku, tak i známky na internetu; rodiče mají možnost po zadání svého hesla provést kontrolu jednotlivých známek
- na našich internetových stránkách jsme zřídili službu – učivo online – pro 1. – 9. ročník základní školy
- škola zabezpečuje jednorázový prodej školních potřeb na následující školní rok
- ve škole fungují nápojové a svačínové automaty
- škola se účastní projektu Mléčný program – nákup dotovaného mléka
- možnost zakoupení svačin přímo v areálu školy, které připravuje školní jídelna

### 7.2 Prezentace školy na veřejnosti

- největší prezentací školy jsou webové stránky, které jsou pravidelně doplňovány a rodiče tam naleznou veškeré informace o dění ve škole; součástí stránek je i elektronická žákovská knížka, kde rodiče pod heslem najdou kompletní klasifikaci svého dítěte; na stránkách jsou umístěny i informace ze školní družiny, mateřské školy a obou školních jídelen včetně aktualizovaného jídelníčku; na stránkách je pravidelně každý rok zaznamenávána rekonstrukce nejen základní školy, ale i mateřské školy, a tak si může návštěvník udělat představu o tom, jakou finanční částkou je kromě rozpočtu škola dotována od zřizovatele
- další naší akcí pro prezentaci školy je školní časopis, který si žáci vydávají téměř sami; redakční rada sestavuje různé hádanky, čtení, ale i zajímavosti a časopis je mezi žáky hlavně 1. stupně velmi oblíben

- k informovanosti veřejnosti slouží i dvě venkovní vitríny, ve kterých jsou umístěny informace hlavně pro rodiče našich žáků
- pravidelně na konci školního roku pořádá naše škola školní akademii – setkání rodičů a žáků školy; slavnostní ukončení školního roku a vyřazení absolventů školy

## 7.3 Volnočasové aktivity

Škola nabízí žáků velké množství zájmových kroužků; každý rok je nabídka obměňována a rozšiřována dle zájmu žáků. Kroužky jsou žákům nabízeny zcela bezplatně, pouze kroužek keramiky vybírá symbolický poplatek na materiál. O kroužky je velký zájem především na 1. stupni základní školy.

Nabídka kroužků pro školní rok 2013/2014

|   |                              |
|---|------------------------------|
| Dopravní kroužek                        | Po 14.00 - 15.00             |
| Dramatický kroužek – 1. stupeň          | Út 12.25 - 13.15             |
| Dramatický kroužek – 2. stupeň          | Čt 15.30 – 16.30             |
| Flétna - základy                        | Čt 12.25 - 13.15             |
| Fotografický kroužek – 1. stupeň        | Út 12.25 - 13.15             |
| Fotografický kroužek – 2. stupeň        | Po 13.00 – 13.45             |
| Keramika - 1                            | St 14.00 - 15.00             |
| Keramika - 2                            | Po 11.45 - 12.25             |
| Keramika - 3                            | Po 13.00 - 14.00             |
| Keramika - 4                            | Po 14.00 - 15.00             |
| Keramika - 5                            | St 14.00 - 15.00             |
| Keramika - 6                            | Po 14.00 - 15.00             |
| Keramika - 7                            | Út 11.30 - 12.25             |
| Německý jazyk                           | Po 12.30 - 13.15             |
| Pohybové hry – 1. stupeň                | Po 14.00 - 15.00             |
| Sportovní hry – 2. stupeň               | Út 14.15 – 15.00             |
| Redaktorský kroužek časopisu Poškoláček | Po 13.30 - 14.30             |
| Volný internet                          | St 12.35 - 13.20             |
| Výletník                                | dle dohody: sobota Holečková |
| Výtvarný kroužek                        | St 12.30 - 13.15             |



## 7.4 Zapojení školy v projektech

Ve školním roce 2009/2010 vypracovala škola projekt a podala žádost na jeho realizaci. Projekt čerpá finanční prostředky z Evropské unie a je zaměřen na podporu základního školství. Projekt byl schválen a v současné době je jeho realizace již ukončena. Získáním tohoto projektu získala škola přes 1 500 000,- Kč.

Také ve školním roce 2009/2010 získala škola finanční prostředky na projekt – Zdravý životní styl, který byl uskutečňován ve 2. pololetí školního roku. O tento projekt byl jak mezi žáky, tak mezi rodiči velký zájem. Finanční prostředky, které byly na projekt vynaloženy, byly ve výši 50 000,- Kč.

Ve školním roce 2010/2011 vypracovala základní škola projekt na zkvalitnění výuky cizích jazyků a na moderní vybavení jazykové pracovny. Projekt byl schválen a byl realizován ve školním roce 2012/2013. Vznikla nová jazyková pracovna, která je moderně vybavena a pedagogičtí pracovníci vypracovaly nové inovativní materiály, které slouží ke zkvalitnění jazykové výuky na škole.

Ve školním roce 2012/2013 podala škola další projekt na implementaci standardů finanční gramotnosti do výuky jednotlivých předmětů základní školy. Podařilo se nám opět uspět. Projekt je dvouletý; jeho realizace započala v dubnu 2013 a bude ukončena v prosinci 2014. Škola získala finanční prostředky v celkové výši 3 800 000,- Kč. Z těchto prostředků bude vybudována nová virtuální učebna, která bude velice moderně vybavena a bude sloužit k výuce všech předmětů. Současně budou vypracovány pro jednotlivé předměty vzdělávací materiály, které budou sloužit k výuce finanční gramotnosti.

Ve školním roce 2013/2014 jsme společně s paní učitelkami mateřské školy připravili projekt Polytechnické vzdělávání učitelů v mateřských školách, do kterého jsme kromě naší mateřské školy zapojily dalších 16 mateřských škol okresu Kladno. Celkem se nám podařilo získat 3 705 782,- Kč. Cílem projektu je posílit úroveň polytechnického vzdělávání u učitelek mateřských škol Kladenska, prostřednictvím využívání moderních metod výuky techniky a přírodovědně zaměřených kurzů DVPP. Naše mateřská škola získá prostředky na nákup vhodných pomůcek – interaktivní tabule, stavebnice, hrncířskou pec, hrncířský kruh a neposední řadě získají děti z mateřské školy nového kamaráda – včelku (bee bot), která je formou jednoduchého programování naučí prostorové orientaci.

## 8 Údaje o výsledcích inspekční činnosti a provedených kontrolách

---

### 8.1 Inspekční činnost

---

Ve školním roce 2013/2014 nebyla provedena inspekční činnost.

### 8.2 Provedené kontroly

---

Ve školním roce 2013/2014 byly provedeny pravidelné kontroly ze strany hygienické stanice Kladno; kontroly se týkaly jak školní jídelny mateřské školy, tak i jídelny základní školy a jednotlivých pracovišť základní a mateřské školy. Byl pořízen zápis z každé kontroly. Žádná kontrola neshledala pochybení.

## 9 Základní údaje o hospodaření školy

---

Základní škola a Mateřská škola zpracovává kompletní zprávu o hospodaření vždy za daný kalendářní rok. Zpráva o hospodaření za rok 2013 byla vypracována a schválena jak pedagogickou radou, tak i školskou radou a byla poskytnuta zřizovateli v únoru 2014. Byla také zveřejněna na webových stránkách školy. Součástí této výroční zprávy je také příloha č. 2 – Ekonomické ukazatele hospodaření za kalendářní rok 2013 a za pololetí roku 2014.

## 10 Doplnková činnost

---

Se souhlasem zřizovatele Statutární město Kladno a podle jím vydané zřizovací listiny provozuje základní škola doplňkovou činnost. Tato činnost se skládá z pronájmů tělocvičen, učeben, nebytových prostor, prodeje obědů cizím strávníkům a vytvoření školního klubu pro žáky 3. – 5. ročníku (pro žáky, kteří překročí kapacitu školní družiny). Získané finanční prostředky převádí škola se souhlasem zřizovatele do rezervního fondu školy a využívá je k modernizaci jak pronajímaných prostor, tak i ke zlepšení pracovního prostředí pro žáky školy.

## 11 Závěr

---

Základní škola a Mateřská škola poskytuje vzdělávání téměř 200 dětem a 500 žákům. Ve školním roce 2013/2014 dosahovala velmi dobrých výsledků hlavně zásluhou téměř stálého pedagogického sboru. Stali jsme se dobrou rodinnou školou se slušnou pověstí, což má velký vliv na spolupráci všech zúčastněných – žák – učitel – rodina. Své výsledky se snažíme prezentovat na dobře fungujících webových stránkách. Vzhledem k tomu, že nenastaly během roku žádné větší komplikace, mohu říci, že si škola v silné konkurenci základních kladenských škol vede dobře. Tuto situaci potvrzuje zájem z řad rodičů o naši školu. V započaté práci bychom chtěli všichni společně pokračovat.

Mgr. Šárka Vostarková  
ředitelka školy

Výroční zpráva byla projednána a schválena školskou radou 13.10.2014.

S výroční zprávou byla seznámena mimořádná pedagogická rada 9.10.2014

Přílohy:

Č.1 Přehled o klasifikaci školy a výchovná opatření za 2. pololetí šk.roku 2013/2014

Č.2 Ekonomické ukazatele hospodaření za kalendářní rok 2013 a pololetí roku 2014